



Y Cod Ymddygiad ar gyfer aelodau awdurdodau lleol yng Nghymru

Canllawiau gan Ombwdsmon
Gwasanaethau Cyhoeddus Cymru
ar gyfer aelodau cynghorau cymuned

Rhagair

Mae'r canllawiau diwygiedig hyn gennyf fi, Ombwdsmon Gwasanaethau Cyhoeddus Cymru, yn rhoi golwg gyffredinol ar y Cod Ymddygiad Enghreifftiol ("y Cod") a gyflwynwyd yn 2008. Ei fwriad yw eich helpu chi fel aelod i ddeall eich goblygiadau o dan y Cod. Mae'r Cod yn berthnasol i holl aelodau ac aelodau cyfetholedig awdurdodau lleol, cynghorau cymuned, awdurdodau tân ac achub ac awdurdodau parciau cenedlaethol yng Nghymru. Fel aelod, gofynnir i chi ymrwymo iddo fel rhan o'ch datganiad wrth dderbyn eich swyddogaeth. Nid yw'r Cod yn berthnasol i weithredoedd awdurdodau yn eu cyfanrwydd, nac i ymddygiad eu swyddogion na'u gweithwyr. Mae cod ymddygiad ar wahân yn berthnasol i swyddogion awdurdodau lleol yng Nghymru.

Mae hwn yn fersiwn ar wahân o fy nghanllawiau cyntaf i fel Ombwdsmon Gwasanaethau Cyhoeddus Cymru ar gyfer cynghorwyr tref a chymuned (drwy gydol y canllawiau hyn byddwn yn cyfeirio at y cynghorwyr hyn fel cynghorwyr cymuned). Mae sawl rhan o'r canllawiau hyn yn wahanol i fy nghanllawiau i gynghorwyr sir gan eu bod yn cydnabod y rôl wahanol fydd cynghorwyr cymuned yn ei hysgwyo.

Nod y tudalennau a ganlyn yw eich helpu i ddeall y Cod a'i ofynion yn gyffredinol. Mae Adran 1 yn cynnwys cyflwyniad ac mae Adran 2 yn amlinellu eich dyletswyddau o dan y Cod, gan gyfeirio at baragraffau penodol lle ceir rhagor o wybodaeth. Mae Adranau 3 a 4 yn delio â materion cyffredinol sy'n ymwneud â buddiannau, a'u nod yw egluro nifer o ddarpariaethau sydd yn Rhannau 3 a 4 y Cod. Gallwch gael copi o'r Cod drwy ofyn i'ch Clerc.

Bwriad y canllawiau hyn yw eich helpu i ddeall y Cod a sut y mae'n berthnasol, ond nid oes gobaith iddynt roi sylw i bob sefyllfa bosibl. Yn y pen draw, chi sy'n gyfrifol am ofyn am gyngor penodol gan eich Clerc neu eich Swyddog Monitro a phenderfynu ar y camau mwyaf priodol i'w cymryd.

Rwyf wedi defnyddio enghreifftiau drwy gydol yr adroddiad er mwyn helpu i ddod â'r canllawiau hyn yn fyw. Mae'r enghreifftiau hyn yn trafod achosion go iawn sydd wedi cael eu hystyried gan fy swyddfa, ac maent hefyd yn cynnwys penderfyniadau a wnaed gan bwyllgorau safonau lleol a Phanel Dyfarnu Cymru. Mae'n bosibl mai fy rhagflaenydd sydd wedi gwneud rhai o'r penderfyniadau hyn, ond er mwyn hwyluso pethau, byddaf yn cyfeirio atynt drwy gydol y ddogfen fel fy mhenderfyniadau fy hun. Cyhoeddir rhagor o enghreifftiau o achosion diweddar bob chwarter yn "Llyfr Achosion y Cod Ymddygiad" sydd ar fy ngwefan yn www.ombwdsmon-cymru.org.uk

Fel aelod, cynigir hyfforddiant i chi ar y Cod, naill ai gan eich Clerc, Swyddog Monitro neu gan gorff cynrychioladol. Rwy'n disgwyl i bob aelod fanteisio ar unrhyw hyfforddiant o'r fath, gan gynnwys cyrsiau gloywi, i sicrhau eu bod yn gwbl ymwybodol o'r darpariaethau yn y Cod a'r safonau y disgwylir iddynt eu harddel mewn bywyd cyhoeddus. Byddwn yn annog yr aelodau i ddefnyddio unrhyw drefniadau lleol sydd ar waith i ddelio â chwynion am eu cyd-aelodau.

Ers i mi gychwyn yn fy swydd, rwyf yn pryderu mwy a mwy am nifer y cwynion lefel isel sy'n dod i law. Er ei bod yn ymddangos bod y cwynion hyn wedi cael eu cyflwyno gan nifer fach o aelodau, yn y dyddiau anodd hyn o gynildeb cyhoeddus, mae'n bwysicach fyth ein bod yn defnyddio adnoddau fy swyddfa yn effeithiol a bod unrhyw ymchwiliad a wneir yn gymesur ac yn angenrheidiol er budd y cyhoedd yn gyffredinol.

Dylem barhau i gydweithio i godi safonau a chreu diwylliant lle caiff aelodau eu parchu am fod yn anhunanol, yn wrthrychol ac am eu hymddygiad parchus. Os gwnawn ni hynny, gallwn feithrin hyder y cyhoedd yn ein sefydliadau democrataidd a hyrwyddo llywodraethu da er budd pobl ein holl gymunedau.



Nick Bennett

Ombwdsmon Gwasanaethau Cyhoeddus Cymru

Mawrth 2015

Caiff y canllawiau statudol hyn eu cyhoeddi gan Ombwdsmon Gwasanaethau Cyhoeddus Cymru o dan Adran 68 Deddf Llywodraeth Leol 2000 ar gyfer aelodau etholedig, aelodau cyfetholedig ac aelodau a benodir ar gynghorau tref a chymuned yng Nghymru.

Mae canllawiau ar wahân ar gael i aelodau etholedig, cyfetholedig ac a benodir ar gynghorau sir, awdurdodau tân ac achub ac awdurdodau parciau cenedlaethol yng Nghymru.

Cydnabyddiaeth

Mae'r canllawiau hyn yn pwyso ar y canllawiau a baratowyd ac a gyhoeddwyd gan Standards for England ar God Ymddygiad Lloegr. Maent wedi cael eu hymestyn a'u diwygio er mwyn iddynt fod yn berthnasol i God Cymru ac i'r cyd-destun Cymreig.

Hoffwn ddiolch i adran gwasanaethau cyfreithiol Cyngor Bwrdeistref Sirol Rhondda Cynon Taf am gael defnyddio ei siartiau llif ar fuddiannau. Cyhoeddwyd yr argraffiad cyntaf ym mis Ebrill 2010. Cyhoeddwyd yr argraffiad hwn Mawrth 2015.

Rhan 1 – Cyflwyniad

6

- Yr Egwyddorion 10
- Penderfynu pryd mae'r Cod yn berthnasol i chi 12

Rhan 2 – Dyletswyddau cyffredinol o dan y Cod Ymddygiad

14

- Cydraddoldeb 14
- Trin pobl eraill â pharch ac ystyriaeth 15
- Bwlio a harasio 17
- Peryglu didueddrwydd swyddogion yr awdurdod 18
- Datgelu gwybodaeth gyfrinachol 19
- Rhwystro mynediad at wybodaeth 20
- Anfri 21
- Rhoi gwybod am dorri amodau'r Cod 22
- Cwynion blinderus 22
- Cydweithredu ag ymchwiliadau 23
- Defnyddio eich safle yn amhriodol 24
- Adnoddau'r awdurdod 25
- Defnyddio adnoddau at ddibenion priodol yn unig 25
- Gwneud penderfyniadau'n wrthrychol 26
- Ystyried cyngor a roddir i chi a rhoi rhesymau 26
- Treuliau 27
- Rhoddion a lletygarwch 27

Rhan 3 – Buddiannau personol a buddiannau sy'n rhagfarnu

28

- Buddiannau personol 28
- Beth i'w wneud pan fydd gennych fuddiant personol 32
- Buddiannau sy'n rhagfarnu 32
- Beth i'w wneud pan fydd gennych fuddiant sy'n rhagfarnu 34
- Goddefebau 35

Rhan 4 – Cofrestru Buddiannau

37

- Rhoddion a lletygarwch 37

Atodiad – Siart Llif Buddiannau

38

1. Cyflwyniad

Creodd Deddf Llywodraeth Leol (2000) fframwaith moesegol newydd ar gyfer llywodraeth leol yng Nghymru. Creodd bŵer i Gynulliad Cenedlaethol Cymru gyhoeddi cod ymddygiad enghreifftiol sy'n berthnasol i aelodau ac aelodau cyfetholedig pob awdurdod perthnasol yng Nghymru. Cafodd y pŵer hwn ei drosglwyddo i Weinidogion Cymru drwy Ddeddf Llywodraeth Cymru 2006. Yn 2008, cyhoeddodd Gweinidogion Cymru y Cod Ymddygiad Enghreifftiol presennol ac mae'n rhaid i bob awdurdod perthnasol ei fabwysiadu.

Roedd yn rhaid i awdurdodau fabwysiadu'r Cod ar ei ffurf enghreifftiol yn ei gyfanrwydd, ond gallent ychwanegu at y Cod, ar yr amod bod hyn yn cyd-fynd â'r Cod Enghreifftiol. Bwriad hyn oedd rhoi sicrwydd i aelodau a'r cyhoedd ynghylch pa safonau a ddisgwylir. Mae'n helpu i sicrhau cysondeb drwy'r awdurdodau perthnasol, gan osgoi dryswch i'r cyhoedd ac i'r rheini sy'n aelodau o fwy nag un awdurdod.

Gofynnir i bwyllgorau safonau prif gynghorau helpu aelodau ac aelodau cyfetholedig cynghorau tref a chymuned yn eu hardal i lynu wrth y Cod a threfnu i ddarparu cyngor a hyfforddiant. Rwyf yn argymhell yn gryf y dylai pob aelod gael hyfforddiant a chymryd cyngor pan gaiff ei gynnig.

Er na fydd cynghorwyr cymuned yn gweithredu ar gyrff sy'n gwneud penderfyniadau fel pwyllgorau cynllunio, bydd gofyn i chi wneud penderfyniadau ar ddyrannu arian o'ch praesept a chynnig arweiniad, drwy ddefnyddio eich gwybodaeth leol werthfawr, i'r Cyngor Sir am effaith ceisiadau cynllunio. Felly mae'n hanfodol eich bod yn gwbl ymwybodol o'r Cod a'i oblygiadau i'ch penderfyniadau ac a ddylech chi fod yn rhan o'r broses o wneud penderfyniad ai peidio. Gan ystyried hyn, rwyf yn argymhell bod pob cynghorydd yn cael hyfforddiant ar y Cod cyn gynted ag sy'n bosibl ar ôl dechrau ar ei swyddogaeth.

Fel aelod, pan fyddwch yn llofnodi'r datganiad eich bod yn derbyn y swydd, rydych yn cadarnhau y byddwch yn glynu wrth y Cod. Eich cyfrifoldeb personol chi yw sicrhau eich bod yn deall eich dyletswyddau o dan y Cod ac yn gweithredu mewn modd sy'n dangos eich bod wedi ymrwymo i gyrraedd y safonau ymddygiad uchel a ddisgwylir gennych fel aelod. Yn y pen draw, fel aelod, chi sy'n gyfrifol am y penderfyniadau a wnewch, a gellir eich dal i gyfrif amdanynt. Fodd bynnag, nid yw hyn yn golygu y cewch wneud penderfyniadau sy'n torri amodau'r Cod neu sy'n mynd yn groes i gyngor oherwydd mai eich penderfyniad chi ydyw. Mae'r canllawiau hyn yn egluro'r cyfyngiadau y disgwylir i chi weithredu o'u mewn i sicrhau y gall aelodau'r cyhoedd fod â hyder yn y ffordd mae awdurdodau yng Nghymru yn gwneud eu penderfyniadau.

Fy rôl i fel Ombwdsmon Gwasanaethau Cyhoeddus Cymru yw ymchwilio i gwynion bod aelodau awdurdodau lleol yng Nghymru wedi torri amodau'r Cod. Wrth benderfynu a ddylid ymchwilio i gwyn, neu a ddylid parhau ag ymchwiliad i achos o dorri amodau'r Cod, byddaf yn defnyddio prawf dau gam. Yn y cam cyntaf, byddaf yn ceisio canfod a oes tystiolaeth uniongyrchol sy'n dangos bod amodau'r Cod wedi cael eu torri. Mae lefel y dystiolaeth sy'n angenrheidiol yn seiliedig ar debygolrwydd.

Os bydd tystiolaeth o hynny byddaf, yn yr ail gam, yn ystyried a oes angen cynnal ymchwiliad neu gyfeirio at bwyllgorau safonau neu Banel Dyfarnu Cymru er budd y cyhoedd. Rwyf wedi nodi isod rai o'r ffactorau y byddaf yn eu hystyried sy'n ymwneud â budd y cyhoedd. Nid yw'r rhestr hon o ffactorau yn gyflawn a bydd y sylw a roddir i bob un yn amrywio yn ôl ffeithiau a rhinweddau pob achos.

Mae ffactorau budd y cyhoedd yn cynnwys:

- difrifoldeb y tor-amod
- a yw'r aelod wedi mynd ati'n fwriadol i geisio cael buddiant personol iddo'i hun neu i rywun arall ar draul y cyhoedd
- a yw amgylchiadau'r tor-amod yn golygu bod aelod wedi camddefnyddio sefyllfa o ymddiriedaeth neu awdurdod ac wedi achosi niwed i unigolyn
- a oedd unrhyw ffurf o wahaniaethu yn erbyn tarddiad cenedlaethol neu ethnig, rhyw, anabledd, oed, crefydd neu gred, hunaniaeth o ran rhywedd neu gyfeiriadedd rhywiol y dioddefwr, wrth wraidd y tor-amod
- a oes tystiolaeth o ymddygiad tebyg blaenorol ar ran yr aelod
- a oes angen ymchwilio neu gyfeirio at bwyllgor safonau neu Banel Dyfarnu Cymru er mwyn sicrhau y bydd y cyhoedd yn dal yn gallu ymddiried yn aelodau etholedig yng Nghymru
- a yw'r ymchwiliad neu'r cyfeirio at bwyllgor safonau neu Banel Dyfarnu Cymru yn ymateb cymesur, hynny yw, a yw'n debygol y byddai'r tor-amod yn arwain at gosbi'r aelod (byddaf yn ystyried canlyniadau achosion blaenorol a ystyriwyd gan bwyllgorau safonau ledled Cymru a Phanel Dyfarnu Cymru), ac a ellid ystyried bod defnyddio adnoddau i gynnal ymchwiliad neu wrandawriad gan bwyllgor safonau neu Banel Dyfarnu Cymru yn ormodol wrth bwysu a mesur hyn yn erbyn unrhyw gosb debygol.

Mae gennyf gryn dipyn o ddisgresiwn ynghylch a ddylid cychwyn neu barhau ag ymchwiliad neu beidio. Rwyf wedi adolygu'r prawf dau gam a fabwysiadwyd gan fy rhagflaenydd er mwyn egluro'n well sut y byddaf fel rheol yn defnyddio fy nisgresiwn ac yn sicrhau penderfyniadau cyson a sicr.

Mae'r broses y byddaf yn ei defnyddio i ymchwilio i gwynion ar gael ar fy ngwefan yn www.ombwdsmon-cymru.org.uk. Pan fo'n bosibl yn y canllawiau hyn rwyf wedi ceisio defnyddio enghreifftiau o achosion sydd wedi cael eu cyfeirio ataf ac sy'n berthnasol i gynghorau cymuned. Os nad oedd hyn yn bosibl rwyf wedi rhoi enghreifftiau o sefyllfaoedd posibil sy'n dangos sut gellid torri amodau'r Cod wrth i chi gyflawni eich rôl.

Proses Datrys yn Lleol

Mae'r rhan fwyaf o awdurdodau lleol ledled Cymru wedi rhoi gweithdrefnau datrys yn lleol ar waith i ddelio â chwynion lefel isel sy'n cael eu gwneud gan un aelod yn erbyn aelod arall. Mae'r trefniadau hyn wedi profi'n effeithiol wrth ddatrys llawer o'r mathau hyn o gwynion. Rwyf yn gefnogol i gael gweld hyn yn cael ei ymestyn i gynnwys cynghorau cymuned. Fel rheol bydd y cwynion hyn yn ymwneud â honiadau o fethu dangos parch ac ystyriaeth i bobl eraill fel sy'n

ofynnol gan baragraff 4(b) y Cod neu'r ddyletswydd i beidio â gwneud cwynion blinderus, maleisus na gwamal yn erbyn aelodau eraill o dan baragraff 6(1)(d) o'r Cod. Er bod rhyddid i aelod gwyno'n uniongyrchol wrthyf fi am gyd-aelod, os bydd y mater o dan sylw yn ymwneud â pharagraffau 4(b) a 6(1)(d), rwyf yn debygol o gyfeirio'r mater yn ôl at Swyddog Monitro'r Cyngor i'w ystyried o dan y broses hon. Yn fy marn i, mae'n fwy priodol datrys cwynion o'r fath yn anffurfiol ac yn lleol er mwyn cyflymu'r broses gwyno ac i sicrhau bod fy adnoddau'n cael eu cyfeirio at ymchwilio i gwynion difrifol.

Nod y broses hon yw datrys materion yn gynnar er mwyn atal y sefyllfa rhag gwaethygu'n ddiangen, a all niweidio'r berthynas rhwng pobl yn yr awdurdod ac enw da'r awdurdod. Gall y broses arwain at ofyn i'r aelod o dan sylw ymddiheuro. Fodd bynnag, pan fydd aelod wedi torri protocol lleol ei awdurdod droeon, byddwn yn disgwyl i'r Swyddog Monitro gyfeirio'r mater yn ôl ataf fi. Os gwelaf fod patrwm o gwynion tebyg yn cael eu cyflwyno i mi gan yr un aelodau, byddaf yn ystyried hyn yn fater difrifol ac yn penderfynu a yw cyflwyno cwynion o'r fath yn gyson ynddo'i hun yn ymddygiad y dylid ymchwilio iddo fel achos posibl o dorri amodau'r Cod.

Pan fyddaf wedi ymchwilio i gwyn, mae'n bosibl y byddaf yn cyfeirio'r mater at bwyllgor safonau neu Banel Dyfarnu Cymru. Bydd hyn yn dibynnu ar natur ac amgylchiadau unigol yr achos honedig o dor-amod.

Pwyllgorau Safonau

Mae pwyllgorau safonau'n cynnwys aelodau lleyg annibynnol ac aelodau etholedig o'r awdurdod. Pan fyddaf yn cyfeirio achos at bwyllgor safonau, rôl y pwyllgor yw penderfynu a yw aelod wedi torri amodau'r Cod ac a ddylid gosod cosb. Yn fy marn i, dylid cynnal gwrandawiadau yn gyhoeddus er mwyn sicrhau bod gan y cyhoedd hyder yn safonau bywyd cyhoeddus, oni bai fod rhesymau dilys dros beidio â gwneud hynny. Pan fydd pwyllgor safonau'n penderfynu bod aelod neu aelod cyfetholedig wedi methu cydymffurfio â chod ymddygiad y cyngor perthnasol, caiff benderfynu:

- nad oes angen cymryd camau yng nghyswllt y methiant hwnnw
- y dylid ceryddu'r aelod neu'r aelod cyfetholedig ar ffurf gyhoeddus, neu
- y dylid gwahardd, neu wahardd yn rhannol, yr aelod neu'r aelod cyfetholedig rhag bod yn aelod o'r awdurdod hwnnw am gyfnod heb fod yn fwy na chwe mis.

Caiff aelod apelio yn erbyn penderfyniad pwyllgor safonau i Banel Dyfarnu Cymru.

Y Panel Dyfarnu Cymru

Pan fyddaf yn cyfeirio achos at Banel Dyfarnu Cymru, ei rôl hefyd yw penderfynu a yw aelod wedi torri amodau'r Cod ac a ddylid gosod cosb. Yn ogystal â hynny, bydd yn ystyried unrhyw apeladau yn erbyn penderfyniadau pwyllgor safonau. Dyma'r pwerau sydd ar gael i'r Panel pan fydd yn penderfynu bod aelod neu aelod cyfetholedig wedi methu cydymffurfio â'r Cod:

- anghymwysu'r atebydd rhag bod, neu rhag dod, yn aelod neu'n aelod cyfetholedig o'r awdurdod perthnasol o dan sylw neu unrhyw awdurdod perthnasol arall am gyfnod o hyd at bum mlynedd

- gwahardd neu wahardd yn rhannol yr atebudd rhag bod yn aelod neu'n aelod cyfetholedig o'r awdurdod perthnasol dan sylw am hyd at 12 mis
- peidio â chymryd unrhyw gamau yng nghyswllt torri amodau'r Cod. Mewn achosion o'r fath, mae'n bosibl y bydd y Panel yn ei ystyried yn briodol i rybuddio'r aelod ynghylch ei ymddygiad yn y dyfodol. Os bydd rhybudd o'r fath wedi'i gofnodi, mae'n debygol y caiff ei ystyried yn ystod unrhyw wrandawriad a gynhelir yn y dyfodol os gwelir bod yr aelod wedi methu â dilyn darpariaethau'r Cod eto.

Pan fydd pwyllgor safonau neu'r Panel yn gwahardd neu'n gwahardd yn rhannol aelod neu aelod cyfetholedig, mae'r aelod neu'r aelod cyfetholedig hwnnw yn dal yn rhwym wrth y Cod, yn enwedig y darpariaethau ym mharagraffau 6(1)(a) (dwyn anfri ar swyddogaeth aelod neu awdurdod) a pharagraff 7 (defnyddio safle aelod yn amhriodol).

Rôl y Clerc

Mae'r Clerc yn cael ei gyflogi gan eich Cyngor ac mae'n gyfrifol am nifer o dasgau gan gynnwys rhoi cefnogaeth weinyddol i'r Cyngor, cynghori ar ddatblygu polisiau a gweithdrefnau ynghyd â chynghori'r Cyngor ar weithredu a defnyddio ei weithdrefnau. Mae'r Clerc yno i gefnogi a dyma'r sawl i chi droi ato yn y lle cyntaf os bydd angen cyngor arnoch chi.

Mae gan y Clerc rôl gymhleth a bydd yn gallu cynghori cynghorwyr ar ddeddfwriaeth berthnasol, gan gynnwys materion sy'n ymwneud â'r Cod a rheolau sefydlog y Cyngor. Bydd y Clerc yn gweithio'n agos gyda'r Cadeirydd i sicrhau bod gweithdrefnau priodol yn cael eu dilyn mewn cyfarfodydd a bod yr holl wybodaeth angenrheidiol ar gael i gynghorwyr er mwyn iddynt allu gwneud penderfyniadau gwybodus. Gall Clercod ofyn am gyngor Swyddog Monitro y cyngor sir perthnasol (gweler isod).

Mae'r Clerc yn gweithio i'r Cyngor, ac nid oes rhaid iddo ddilyn y Cod. Mae unrhyw faterion sy'n ymwneud â pherfformiad y Clerc yn faterion personél, a dylid defnyddio gweithdrefnau cyflogaeth priodol wrth ddelio â'r materion hynny. Ni all yr Ombwdsmon ystyried cwynion sy'n ymwneud â pherfformiad y Clerc; mae hyn yn fater i'r Cyngor fel cyflogwr y Clerc.

Rôl y Swyddog Monitro

Mae'r Swyddog Monitro yn cael ei gyflogi gan y Cyngor Sir. Ymysg nifer o bethau eraill, bydd yn cynghori ac yn helpu cynghorwyr sir. Gall Swyddogion Monitro gynnig rhywfaint o hyfforddiant i gynghorau cymuned.

Mae gan y Swyddog Monitro rôl bwysig yn y broses datrys yn lleol a amlinellir uchod, a bydd hefyd yn gweithio'n agos drwy gynghori'r Pwyllgor Safonau. Dylech bob tro ofyn i'ch Clerc yn gyntaf am unrhyw arweiniad neu wybodaeth. Efallai y bydd y Swyddog Monitro yn gallu rhoi gwybodaeth i chi os na fydd y Clerc ar gael.

Yr Egwyddorion

Roedd y Ddeddf Llywodraeth Leol yn grymuso'r Cynulliad Cenedlaethol i gyhoeddi egwyddorion y mae'n rhaid i chi eu hystyried wrth gyflawni eich rôl fel aelod. Mae'r Cod yn seiliedig ar yr egwyddorion hyn sydd wedi'u llunio i hyrwyddo'r safonau uchaf posibl. Mae'r egwyddorion hyn yn dod o 7 Egwyddor Bywyd Cyhoeddus a oedd yn rhan o Adroddiad Nolan "Safonau Ymddygiad mewn Llywodraeth Leol yng Nghymru, Lloegr a'r Alban". Ychwanegwyd tri arall at y rhain; dyletswydd i gynnal y gyfraith; stiwardiaeth briodol o adnoddau'r Cyngor a chydaddoldeb a pharch at bobl eraill.

Mae aelodau a gaiff eu hethol i awdurdodau lleol yn rhoi eu hamser a'u hymrwymiad yn hael er budd eu cymunedau. Mae'r egwyddorion hyn yn rhoi fframwaith ar gyfer sianelu eich ymrwymiad mewn ffordd sy'n adlewyrchu'n dda arnoch chi a'ch awdurdod, ac a fydd yn rhoi hyder i'ch cymunedau yn y ffordd mae'ch awdurdod yn cael ei lywodraethu.

Mae adrannau unigol y Cod wedi'u llunio i gefnogi'r gwaith o weithredu'r Egwyddorion. Er enghraifft, mae'r egwyddor Anhunanoldeb yn dod o dan Adran 7 y Cod – Anhunanoldeb a Stiwardiaeth. Cafodd yr egwyddorion presennol eu gosod allan mewn offeryn statudol¹ ac mae eu manylion isod.

1. Anhunanoldeb

Rhaid i aelodau weithredu er lles y cyhoedd yn unig. Rhaid iddynt beidio byth â defnyddio'u safle fel aelodau er mantais amhriodol iddynt eu hunain, neu i osgoi anfantais iddynt eu hunain, neu er mantais neu anfantais amhriodol i bobl eraill.

2. Gonestrwydd

Rhaid i aelodau ddatgan unrhyw fuddiannau preifat sy'n berthnasol i'w dyletswyddau cyhoeddus, a chymryd camau i ddatrys unrhyw wrthdaro mewn modd sy'n diogelu buddiannau'r cyhoedd.

3. Uniondeb a Gwedduster

Rhaid i aelodau beidio â'u rhoi eu hunain mewn sefyllfa lle mae unrhyw rwymedigaethau ariannol neu rwymedigaeth arall tuag at unigolion neu gyrff a allai geisio dylanwadu arnynt wrth iddynt gyflawni eu dyletswyddau yn bwrw amheuaeth ar eu huniondeb. Rhaid i aelodau bob amser osgoi ymddygiad sy'n ymddangos felly.

4. Dyletswydd i Gynnal y Gyfraith

Rhaid i aelodau weithredu i gynnal y gyfraith, a gweithredu bob amser yn unol â'r ymddiriedaeth sydd gan y cyhoedd ynddynt.

5. Stiwardiaeth

Wrth gyflawni eu dyletswyddau a'u cyfrifoldebau rhaid i aelodau sicrhau bod adnoddau'r awdurdod yn cael eu defnyddio'n gyfreithlon ac yn ddarbodus.

¹Gorchymyn Ymddygiad Aelodau (Egwyddorion) (Cymru) 2001 SI 2001 Rhif 2276 (W.166)

6. Gwrthrychedd wrth wneud Penderfyniadau

Wrth gyflawni eu cyfrifoldebau, gan gynnwys gwneud penodiadau, dyfarnu contractau, neu argymell unigolion ar gyfer gwobrwyon a manteision, rhaid i aelodau wneud penderfyniadau ar sail haeddiant. Er bod rhaid i aelodau roi sylw i gyngor proffesiynol swyddogion a gall fod yn briodol iddynt roi sylw i farn pobl eraill, gan gynnwys eu grwpiau gwleidyddol, eu cyfrifoldeb nhw yw penderfynu pa safbwynt i'w arddel ac, os yw'n briodol, sut i bleidleisio ar unrhyw fater.

7. Cydraddoldeb a Pharch

Rhaid i aelodau gyflawni eu dyletswyddau a'u cyfrifoldebau gan roi sylw dyladwy i'r angen i hybu cyfle cyfartal i bawb, ni waeth beth yw eu rhyw, eu hil, eu hanabledd, eu cyfeiriadedd rhywiol, eu hoed na'u crefydd, a dangos parch ac ystyriaeth i bobl eraill.

8. Didwylledd

Rhaid i aelodau fod mor agored â phosibl ynghylch eu holl weithredoedd a gweithredoedd eu hawdurdod. Rhaid iddynt geisio sicrhau bod datgeliadau gwybodaeth yn cael eu cyfyngu yn unol â'r gyfraith yn unig.

9. Atebolrwydd

Mae aelodau'n atebol i'r etholwyr ac i'r cyhoedd yn gyffredinol am eu gweithredoedd, ac am sut maent yn cyflawni eu cyfrifoldebau fel aelod. Rhaid iddynt fod yn barod i ildio i unrhyw archwiliad sy'n briodol ar gyfer eu cyfrifoldebau.

10. Arweinyddiaeth

Rhaid i aelodau hybu a chefnogi'r egwyddorion hyn drwy roi arweiniad ac esiampl er mwyn hybu hyder y cyhoedd yn eu rôl ac yn yr awdurdod. Rhaid iddynt barchu didueddrwydd ac uniondeb swyddogion statudol yr awdurdod a gweithwyr eraill yr awdurdod.

Nid yw'r egwyddorion yn rhan o'r Cod Ymddygiad Enghreifftiol, ac felly nid yw methu cydymffurfio â'r Egwyddorion ynddo'i hun yn dangos bod amodau'r Cod wedi cael eu torri. Fodd bynnag, mae'n debyg y byddai methu glynu wrth yr egwyddor sy'n ymwneud â chydaddoldeb a pharch, er enghraifft, yn golygu bod y gofynion ym mharagraffau 4(a) a 4(b) y Cod wedi'u torri yng nghyswllt cyfle cyfartal a pharch.

Beth bynnag, mae'r Egwyddorion yn rhoi sylfaen gref ar gyfer eich ymddygiad yn eich swyddogaeth, ac ryf yn annog aelodau i'w hystyried bob amser.

Penderfynu pryd mae'r Cod yn berthnasol i chi

Gweler Paragraffau 2 a 3

Mae gan aelodau'r hawl i gael preifatrwydd yn eu bywydau personol, ac mae llawer o ddarpariaethau'r Cod ond yn berthnasol i chi pan fyddwch yn gweithredu yn rhinwedd eich rôl fel aelod neu'n cynrychioli'ch Cyngor. Fodd bynnag, gan ei bod yn bosibl y bydd amgylchiadau'n codi lle gall eich ymddygiad yn eich bywyd preifat effeithio ar enw da ac uniondeb eich Cyngor, mae rhai o ddarpariaethau'r Cod yn berthnasol i chi bob amser.

Wrth benderfynu a yw'r Cod yn berthnasol i chi ar adeg benodol, byddaf yn ystyried yr amgylchiadau arbennig a natur eich ymddygiad ar yr adeg honno.

Cyn ystyried eich dyletswyddau o dan y Cod, dylech yn gyntaf ystyried a yw'r Cod yn berthnasol ac, os yw, pa rai o'r darpariaethau.

Pa bryd y mae'r Cod yn berthnasol?

- Pryd bynnag y byddwch yn gweithredu yn rhinwedd eich swyddogaeth, gan gynnwys pan fyddwch yn cynnal busnes eich awdurdod neu'n gweithredu, yn honni eich bod yn gweithredu, neu'n rhoi'r argraff eich bod yn gweithredu, yn rhinwedd eich swyddogaeth fel aelod neu fel cynrychiolydd o'ch awdurdod
- Unrhyw bryd, pe byddech yn ymddwyn mewn modd y byddai'n rhesymol ystyried bod hynny'n dwyn anfri ar eich swyddogaeth neu ar eich awdurdod neu os ydych yn defnyddio neu'n ceisio defnyddio eich safle i ennill mantais neu i osgoi anfantais i chi'ch hun neu i unrhyw un arall neu os ydych chi'n camdefnyddio adnoddau eich awdurdod.

Pan fyddwch yn cynrychioli eich Cyngor ar unrhyw awdurdod perthnasol arall, neu ar unrhyw gorff arall, rhaid i chi, wrth weithredu ar ran yr awdurdod arall, gydymffurfio â'r god ymddygiad hwnnw. Pan gewch eich enwebu gan eich Cyngor fel ymddiriedolwr elusen rhaid i chi wneud hynny er budd gorau'r elusen honno wrth weithredu felly, yn unol â chyfraith elusennau a'r canllawiau a gynhyrchwyd gan y Comisiwn Elusennau (gweler ei wefan: www.charity-commission.gov.uk).

Os ydych chi'n cynrychioli eich Cyngor ar gorff arall, er enghraifft ar bwyllgor digwyddiad, nad oes ganddo god ymddygiad sy'n berthnasol i'r aelodau, rhaid i chi gydymffurfio â Chod eich Cyngor eich hun oni bai fod hynny'n gwrthdaro ag unrhyw ofynion cyfreithiol y mae'n rhaid i'r corff arall gydymffurfio â nhw.

Os ydych yn cyfeirio atoch eich hun fel cyngorydd, bydd y Cod yn berthnasol i chi. Mae hyn yn berthnasol ar lafar, ar bapur neu mewn gohebiaeth electronig. Mae nifer y cwynion a gyflwynir i mi ynghylch defnyddio Facebook, blogiau a Twitter wedi cynyddu'n sylweddol. Os ydych yn cyfeirio at eich rôl fel cyngorydd mewn unrhyw ffordd, neu os yw eich sylwadau'n amlwg yn berthnasol i'ch rôl, bydd y Cod yn berthnasol i unrhyw sylwadau a wnewch yno. Hyd yn oed os na fyddwch yn

Ystyriwch eich ymddygiad mewn bywyd cyhoeddus a phreifat

cyfeirio at eich rôl fel cynghorydd, gallai eich sylwadau ddwyn anfri ar eich swyddogaeth neu eich awdurdod ac felly gallent fynd yn groes i baragraff 6(1)(a) y Cod.

Mae Cymdeithas Llywodraeth Leol Cymru wedi llunio canllawiau defnyddiol ar gyfryngau cymdeithasol yn dwyn y teitl “Cyfryngau Cymdeithasol: Canllaw i Gynghorwyr”. Nod y canllawiau yw rhoi syniad cliriach i chi am sut y gallwch ddefnyddio cyfryngau cymdeithasol, y peryglon posibl a sut i'w hosgoi. Mae'r canllaw ar gael ar wefan Cymdeithas Llywodraeth Leol Cymru yn www.wlga.gov.uk neu drwy ffonio **029 2046 8600**.

Os cewch eich gwahardd o'ch swydd am unrhyw reswm, rhaid i chi ddal i lynu wrth yr elfennau hynny o'r Cod fel y mae'n berthnasol, yn benodol fel y nodir ym mharagraff 2(1)(d) tra byddwch wedi cael eich gwahardd.

Enghraifft

Gwnaeth Cynghorydd A sylwadau am Gynghorydd B mewn cyfarfod pwyllgor a oedd yn trefnu parêd ar lan y dŵr. Roedd y parêd yn cael ei drefnu gan grŵp o wirfoddolwyr a oedd wedi gofyn i'r Cyngor Cymuned ddarparu cynrychiolwyr i'w helpu i fod yn ymwybodol o faterion cymunedol wrth drefnu'r digwyddiad. Roeddwn yn fodlon bod Cynghorydd A yn gweithredu yn rhinwedd ei swyddogaeth fel cynghorydd yng nghyfarfod y Pwyllgor, gan mai cynrychioli'r Cyngor oedd ei rôl ar y Pwyllgor ac ni fyddai wedi bod yn bresennol yn y cyfarfod oni bai am y ffaith honno. Fodd bynnag, yn yr achos hwn roeddwn yn fodlon nad oedd y sylwadau a wnaed gan Gynghorydd A yn ddigon difrifol i olygu, petaent yn cael eu profi, y byddent yn arwain at roi cosb i'r aelod a oedd yn cael ei gyhuddo gan bwyllgor safonau. Felly nid oeddwn wedi ymchwilio i'r gŵyn hon.

Enghraifft

Yn groes i hynny, cafwyd cwyn bod Cynghorydd J wedi meddwi ac yn ymddwyn yn amhriodol mewn parti stryd. Cadarnhawyd nad oedd rhaid i Gynghorydd J weithredu ar ran y Cyngor yn y parti. Felly, yn fy marn i roedd hi yn y parti fel aelod o'r cyhoedd a gan nad oedd wedi dibynnu ar ei statws fel cynghorydd mewn unrhyw ffordd, nid oedd y Cod yn berthnasol (ac eithrio paragraff 6(1)(a)). Er bod rhai efallai'n ystyried bod ei hymddygiad yn amhriodol, nid oedd yn berthnasol i'w rôl fel cynghorydd ac yn fy marn i nid oedd yn dwyn anfri ar y Cyngor felly nid oedd paragraff 6(1)(a) yn berthnasol. Nid oeddwn wedi ymchwilio i'r gŵyn hon.

2. Dyletswyddau cyffredinol o dan y Cod Ymddygiad

Os ydych yn ystyried bod y Cod yn berthnasol i chi ar adeg benodol, yna rhaid i chi ystyried pa ddarpariaethau a allai fod yn berthnasol a'ch dyletswyddau o dan y Cod. Rwyf wedi cyfeirio at bob paragraff isod i roi arweiniad i chi ar eich dyletswyddau cyffredinol.

Cydraddoldeb

Gweler Paragraff 4(a)

Rhaid i chi gyflawni eich dyletswyddau gan ystyried yr egwyddor y dylid rhoi cyfle cyfartal i bawb, ni waeth beth yw eu rhyw, eu hil, eu hanabledd, eu cyfeiriadedd rhywiol, eu hoed na'u crefydd.

Dylech bob amser geisio osgoi gwahaniaethu. Ceir pedwar prif fath o wahaniaethu:

- Gwahaniaethu uniongyrchol: trin pobl yn wahanol oherwydd eu rhyw, eu hil, eu hanabledd, eu cyfeiriadedd rhywiol, eu hoed neu eu crefydd
- Gwahaniaethu anuniongyrchol: trin pobl mewn ffordd nad yw'n ymddangos ei bod yn gwahaniaethu rhwng pobl oherwydd eu rhyw, eu hil, eu hanabledd, eu cyfeiriadedd rhywiol, eu hoed, neu eu crefydd, ond sy'n eu rhoi o dan anfantais anghymesur
- Harasio: ymddwyn mewn modd sy'n ddigroeso ar sail rhyw, hil, anabledd, cyfeiriadedd rhywiol, oed neu grefydd, sy'n mynd yn erbyn urddas unigolyn arall neu sy'n creu amgylchedd gelyniaethus, diraddiol neu sy'n sarhau neu'n bychanu
- Erledigaeth: trin rhywun yn llai ffafriol oherwydd ei fod wedi cwyno am wahaniaethu, wedi cychwyn achos am wahaniaethu, neu oherwydd ei fod wedi bod yn ymwneud â chwyno neu gychwyn achos am wahaniaethu

Mae Deddf Cydraddoldeb 2010 (fel y'i diwygiwyd) yn atgyfnerthu pwysigrwydd y rhan hon o'r Cod. Mae'n rhoi dyletswyddau cadarnhaol i roi diwedd ar wahaniaethu anghyfreithlon a harasio ac er mwyn hybu cydraddoldeb. O dan gyfreithiau cydraddoldeb, gall eich Cyngor fod yn atebol am unrhyw weithredoedd gwahaniaethu a wnewch. Bydd hyn yn berthnasol os byddwch yn gwneud rhywbeth yn rhinwedd eich swyddogaeth mewn ffordd sy'n gwahaniaethu.

Rhaid i chi ofalu nad ydych yn gwneud dim sydd mewn unrhyw ffordd yn unrhyw un o'r mathau o wahaniaethu sydd wedi'u gwahardd, nac yn gwneud dim sy'n rhwystro eich Cyngor rhag cyflawni ei ddyletswyddau cadarnhaol o dan gyfreithiau cydraddoldeb. Gall ymddygiad o'r fath olygu bod eich Cyngor yn torri'r gyfraith, a gallech fod yn destun cwyn eich bod wedi mynd yn groes i'r paragraff hwn o'r Cod.

Rhaid i chi gofio bob amser hefyd na ddylech weithredu mewn ffordd a fyddai'n dwyn anfri ar eich Cyngor, gan gynnwys wrth weithredu mewn rhinwedd breifat. Mae'n debyg y byddai ymddwyn mewn modd y gellid ystyried ei fod yn torri'r Ddeddf Cydraddoldeb yn eich rhinwedd breifat yn dod o dan y categori hwn.

Enghraifft

Roedd aelod o gyngor sir yn aelod o Banel Recriwtio'r Cyngor i benodi Prif Weithredwr newydd. Roedd pum ymgeisydd wedi cyrraedd y rhestr fer. Ar ôl i un ymgeisydd orffen ei gyflwyniad a gadael yr ystafell, dywedodd Cynghorydd A "ymgeisydd da, bechod ei fod e'n ddu". Penderfynodd Panel Dyfarnu Cymru fod paragraff 4(a) y Cod wedi cael ei dorri a bod Cynghorydd A wedi dwyn anfri ar swyddogaeth aelod ac ar ei awdurdod (yn groes i baragraff 6(1)(a) y Cod).

Trin pobl eraill â pharch ac ystyriaeth

Gweler Paragraff 4(b)

Rhaid i chi ddangos parch ac ystyriaeth i bobl eraill. Mae rhyddid mynegiant yn hawl sy'n berthnasol i bob syniad a gwybodaeth, nid dim ond y rheini sy'n canfod ffafriaeth. Fodd bynnag, mae'n hawl y gellir cyfyngu arni o dan amgylchiadau penodol, er enghraifft, er mwyn gwarchod hawliau a buddiannau pobl eraill. Mae rhyddid mynegiant aelod yn cael ei amddiffyn ymhellach pan fydd natur sylwadau'r aelod yn wleidyddol. Felly, mae beirniadu syniadau a barn gwrthwynebydd yn cael ei ystyried yn rhan o ddadl ddemocrataidd, ac mae'n annhebygol y byddai sylwadau o'r fath byth yn cael eu hystyried fel achos o dorri amodau'r Cod.

Nid yw sylwadau "gwleidyddol" wedi'u cyfyngu i sylwadau a wneir yng nghyfarfodydd y cyngor ac maent yn cynnwys, er enghraifft, sylwadau cyffredinol gan aelodau ynghylch polisiau'r Cyngor neu ynghylch eu gwrthwynebwyr gwleidyddol. Felly os nad yw'r sylwadau'n hynod sarhaus neu'n dramgwyddus, mae'n annhebygol y byddaf yn ymchwilio i gwynion a wneir yn y cyd-destun hwn ac mae angen i gynghorwyr fod yn fwy "croendew".

Mae hefyd yn bosibl y byddaf yn gwrthod ymchwilio i gwyn lle mae'r aelod wedi codi materion "gwleidyddol" gyda swyddogion, er enghraifft Clerc y cyngor. Ond ni fyddai hynny'n cynnwys bygythiadau i safle neu les swyddog. Mae cyfraith achosion diweddar wedi cadarnhau y dylai swyddogion y cyngor gael eu hamddiffyn rhag sylwadau direswm a all gael effaith andwyol ar weinyddu da. Mae'n nodi ei bod yn bwysig, er lles y cyhoedd, nad yw swyddogion yn cael sylwadau direswm sy'n eu hanalluogi rhag cyflawni eu dyletswyddau neu sy'n tanseilio hyder y cyhoedd yn y weinyddiaeth. Wedi dweud hynny, bydd disgwyl i'r swyddogion sydd mewn swyddi uwch fod yn fwy cadarn hefyd.

Rwyf yn disgwyl i aelodau ddangos yr un cwrteisi ac ystyriaeth i gydweithwyr, gwrthwynebwyr a swyddogion ag y maent yn eu dangos i bobl eraill yn eu bywydau bob dydd. Er fy mod yn cydnabod y gall trafodaeth wleidyddol fod yn danllyd ar brydiau, ni ddylid defnyddio'r hawl i ryddid mynegiant fel esgus dros ymddwyn yn wael yn gyffredinol. Bydd ymddygiad gwael o'r fath ond yn bwrw amheuaeth ar rôl aelod yng ngolwg y cyhoedd.

Wrth ystyried cwynion o'r fath, byddaf yn ystyried amgylchiadau arbennig yr achos, a oedd gan yr aelod, yn fy marn i, hawl i gwestiynu'r swyddog o dan sylw, a oedd ymgais i frwychu neu danseilio'r swyddog, a chynnwys a chyd-destun yr hyn a ddywedwyd.

Mae hawliau Erthygl 10 yn berthnasol i sylwadau gwleidyddol

Enghraifft

Bu tribiwnlys apêl Panel Dyfarnu Cymru yn ystyried apêl gan Gynghorydd X yn erbyn penderfyniad Pwyllgor Safonau'r Cyngor. Canfu'r Pwyllgor Safonau fod Cynghorydd X wedi methu dangos parch ac ystyriaeth i aelod arall drwy ei wahardd rhag anfon e-bost at y clerc a mynd ar wefan y Cyngor. Hefyd, roedd Cynghorydd X wedi gwneud sylwadau mewn neges e-bost i aelodau eraill ynghylch arferion cawodi ei gydweithiwr. Wrth wneud hyn, canfu'r Pwyllgor Safonau fod Cynghorydd X wedi dwyn anfri ar y Cyngor.

Penderfynodd y Panel Dyfarnu fod natur sylwadau Cynghorydd X yn wleidyddol ac yn cael eu hamddiffyn ymhellach yn unol ag Erthygl 10 y Confensiwn Ewropeaidd ar Hawliau Dynol. Cafodd penderfyniad y Pwyllgor Safonau ei wrthdroi a chafodd y gosb ei diddymu. Mae modd gweld penderfyniad y Panel Dyfarnu yma <http://apw.wales.gov.uk> (Ref: APW/001/2014-015/AT).

Enghraifft

Cadarnhaodd y Panel Dyfarnu un o ganfyddiadau pwyllgor safonau am gynghorydd a gyhuddwyd o beidio â dangos parch ac ystyriaeth i bobl eraill drwy wneud sylwadau ar-lein am gynghorwyr eraill a'r ffordd roedd y Cyngor yn cael ei redeg. Gofynnodd yr aelod am adolygiad barnwrol o'r penderfyniad hwn. Er bod y sylwadau'n wawdlyd ac yn watwarus a bod eu tôn yn bychanu ei gyd-aelodau, penderfynodd y Llys fod y sylwadau'n "Fyngiant Gwleidyddol" oherwydd bod y rhan fwyaf ohonynt yn ymwneud â sut roedd y Cyngor yn cael ei redeg, sut roedd ei benderfyniadau'n cael eu cofnodi a chymhwysedd y cynghorwyr. Yn ôl y dyfarniad, ni roddwyd ystyriaeth i'r angen i wleidyddion fod yn fwy "croendew". Wrth ystyried rhyddid mynegiant yr aelod a'r ffaith bod y rhan fwyaf o'r sylwadau wedi'u cyfeirio at gyd-gynghorwyr, roedd y casgliad bod amodau wedi'u torri yn yr achos hwn yn ymyrryd yn anghymesur â hawliau'r aelod o dan Erthygl 10 y Confensiwn Ewropeaidd ar Hawliau Dynol. Felly, cafodd penderfyniad y Pwyllgor Safonau i geryddu'r aelod ei roi o'r neilltu.

Enghraifft

Ysgrifennodd aelod o gyngor tref lythyr at un o Ddirprwy Weinidogion Llywodraeth Cynulliad Cymru am weithiwr ("Mr Smith") a oedd yn gweithio mewn cyngor sir. Anfonwyd copi o'r llythyr at y Cyngor hefyd. Yn y llythyr roedd yr aelod yn cwestiynu cymhwysedd a chymhelliant Mr Smith a gwnaeth nifer o sylwadau dilornus a phersonol ynghylch Mr Smith a phobl mae ganddo gysylltiad personol agos â nhw. Cododd fater gwrywgydiaeth a chyfeirio ato fel "anabledd anfad" a bod "gwrywgydiaeth ond yn gythraul y gellir ei yrru allan". Cyfeiriwyd yr aelod at Banel Dyfarnu Cymru.

Canfu'r Panel fod yr aelod wedi torri paragraff 4(b) y Cod oherwydd ei fod wedi methu dangos parch ac ystyriaeth i bobl eraill. Canfu hefyd fod y geiriau roedd wedi'u defnyddio wedi dwyn anfri ar swyddogaeth aelod yn groes i baragraff 6(1)(a) y Cod.

Cafodd yr aelod ei anghymwysu am 12 mis rhag bod, na dod, yn aelod o awdurdod lleol.

Bwlio a harasio

Gweler Paragraff 4(c)

Rhaid i chi beidio ag ymddwyn mewn ffordd sy'n bwlio nac yn harasio neb, gan gynnwys cynghorwyr eraill, swyddogion cyngor (y Clerc neu'r Swyddog Priodol) nac aelodau'r cyhoedd.

Ystyriwch eich ymddygiad o safbwynt rhywun arall

Mae harasio yn golygu ymddygiad sy'n cael ei ailadrodd sy'n cynhyrfu neu'n gwylltio pobl. Mae bwlio'n gallu golygu ymddygiad tramgwyddus, brawychus, maleisus, sarhaus neu ddigywilydd. Gall ymddygiad o'r fath ddigwydd unwaith neu gall fod yn rhan o batrwm ymddygiad sydd wedi'i gyfeirio at unigolyn gwannach neu unigolyn y mae gennych rywfaint o ddylanwad gwirioneddol neu ymddangosiadol drosto. Mae ymddygiad sy'n bwlio yn ceisio tanseilio unigolyn neu grŵp o unigolion, mae'n niweidiol i'w hyder ac i'w gallu a gall effeithio'n andwyol ar eu hiechyd.

Wrth ystyried honiadau o fwlio a harasio, byddaf yn ystyried o safbwynt y dioddefwr honedig, ac a oedd yr aelod yn bwriadu i'w weithredoedd fod yn fwlio. Byddaf hefyd yn ystyried a oedd gan yr unigolyn hawl resymol i gredu ei fod yn cael ei fwlio. Caiff bwlio yn aml ei wneud wyneb yn wyneb, ond yn fwyfwy, gall ddigwydd ar bapur neu drwy ddefnyddio e-gyfryngau. Yr un safonau ymddygiad a ddisgwylir, boed chi'n mynegi eich hun ar lafar neu yn ysgrifenedig

Enghraifft

Roedd Cyngorydd Cymuned P wedi anghytuno â threfniadau'r Cyngor Sir ar gyfer gorfodi achosion o dorri rheolau parcio yn y dref. Roedd Cyngorydd P wedi defnyddio iaith sarhaus ac amharchus ac roedd wedi ymddwyn mewn modd a oedd yn brawychu ac yn bwlio tuag at swyddogion Gorfodaeth Sifil y Cyngor bedair gwaith. Roedd hefyd wedi ceisio defnyddio ei safle fel cyngorydd yn amhriodol mewn perthynas â throedd parcio. Canfu'r Pwyllgor Safonau fod Cyngorydd P wedi torri paragraff 4(c) o'r Cod gan ei fod wedi parhau ag ymddygiad bygythiol tuag at weithwyr y Cyngor Sir. Roedd y Pwyllgor Safonau hefyd wedi penderfynu bod Cyngorydd P wedi torri paragraff 4(b), 7(a) a 6(1)(a) o'r Cod. Cafodd ei wahardd rhag gweithredu fel cyngorydd am 12 mis.

Bydd angen i chi sicrhau nad yw eich ymddygiad yn croesi'r ffin o fod yn rymus i fod yn fwlio. Ni ellir cael rheolau pendant sy'n llywodraethu pob set o amgylchiadau ond bydd lefel cyfrifoldeb y swyddog yn ffactor mewn rhai achosion. Fel yr amlinellir o dan baragraff 4(b) y Cod, gall y swyddogion sydd ar y lefel uchaf gymryd rhan mewn trafodaeth gadarn ag aelodau a byddant mewn sefyllfa dda i allu cyflwyno eu safbwynt eu hunain yn gadarn. Nid yw'r un peth yn wir yng nghyswllt swyddogion iau ac mae angen i aelodau fod yn ymwybodol o hyn. Nid yw hyn yn golygu fy mod yn goddef bwlio uwch swyddogion, ond po fwyaf yw'r gwahaniaeth pŵer rhwng y swyddog a'r aelod, y mwyaf yw'r tebygolrwydd y bydd y swyddog yn ystyried bod yr ymddygiad yn fwlio.

Yn ddiweddar, penderfynodd yr Uchel Lys fod angen gwarchod hyder y cyhoedd mewn gweision cyhoeddus heb eu hethol er budd y cyhoedd, a bod angen cydbwysu hyn yn erbyn y budd o gael trafodaeth agored ar faterion sy'n bwysig i'r cyhoedd. Canfu hefyd y dylai pob aelod fel ei gilydd barchu'r ymddiriedaeth ar hyder sydd rhyngddynt ar swyddogion, sy'n hanfodol i sicrhau gweinyddiaeth dda.

Mae gan Awdurdodau Lleol sianeli priodol ar gyfer mynegi pryder ynghylch perfformiad swyddog ac mae'n bwysig eich bod yn codi materion ynghylch perfformiad gwael yn y ffordd gywir ac mewn ffordd priodol. Nid yw'n dderbyniol codi materion o'r fath mewn cyfarfod lle mae pobl eraill yn bresennol, yn enwedig os ydynt o gyrff allanol neu'n aelodau o'r cyhoedd. Nid yw ychwaith yn dderbyniol gwneud hynny yn y cyfryngau, yn eich cyhoeddiadau eich hun neu drwy ddefnyddio blog, Twitter, Facebook nac unrhyw ddulliau electronig eraill. Os yw eich beirniadaeth yn ymosodiad personol neu'n dramgwyddus, rydych yn debygol o groesi'r ffin o ran yr hyn sy'n ymddygiad derbyniol.

Enghraifft

Cafodd aelod o gyngor sir ei anghymwysu o'i swydd am 2 flynedd a 6 mis gan Banel Dyfarnu Cymru yn dilyn honiadau o fwlio, harasio, amarch a dwyn anfri ar swyddogaeth aelod. Bu'r digwyddiadau honedig yn digwydd dros ddwy flynedd. Yn ystod y cyfnod hwnnw, roedd yr aelod wedi gwneud sylwadau bygythiol wrth swyddogion ar lefel iau a lefel uwch. Er enghraifft, gwnaethpwyd sylwadau fel, roedd sawl rheolwr yn y Cyngor wedi colli eu swyddi ac roedd mwy i fynd eto a "Fyddwch chi ddim yn hoffi'r dyn y trof i mewn iddo os na cha i fy ffordd....Does dim angen i mi eich bygwth, rydych chi'n fenyw ddeallus ac rwy'n gwybod eich bod yn gwrandao arnaf fi".

Apeliodd yr aelod yn erbyn y penderfyniad a chyfeiriwyd y mater i'r Uchel Lys. Yno, cadarnhawyd pob achos o dorri amodau heblaw tri. Mae modd gweld y penderfyniad yma <http://apw.wales.gov.uk> (Ref: APW/005/2010-011/CT).

Peryglu didueddrwydd swyddogion yr awdurdod

Gweler Paragraff 4(d)

Rhaid i chi beidio â pheryglu didueddrwydd unrhyw un sy'n gweithio i'r Cyngor, neu ar ran y Cyngor, na cheisio gwneud hynny. Ni ddylech fynd at unrhyw un sy'n gweithio i'r Cyngor, neu ar ei ran, gyda'r bwriad o bwysu arnynt i gyflawni eu dyletswyddau mewn ffordd unochrog neu bleidiol. Rhaid iddynt fod yn ddiduedd ac ni ddylid eu gorfodi na'u perswadio i weithredu mewn ffordd a fyddai'n golygu na fyddent yn ddiduedd. Er enghraifft, ni ddylech gael swyddogion i'ch helpu chi i baratoi deunyddiau pleidiau gwleidyddol, na'ch helpu chi gyda materion sy'n ymwneud â'ch busnes preifat. Ni ddylech roi na chynnig unrhyw gymhelliant na gwobr yn gyfnewid am weithredu mewn ffordd benodol na gwneud penderfyniad penodol na bygwth neb os nad ydynt yn bwriadu gweithredu mewn ffordd benodol. Os bydd aelod yn datblygu perthynas bersonol agos gyda swyddog, gall hyn fod yn fuddiant personol ac o bosibl yn fuddiant sy'n rhagfarnu o dan y Cod.

Sefyllfa Ddamcaniaethol

Mae'r Clerc yn gyfrifol am ddyrannu rhandiroedd o restr aros, mae'r rhandiroedd yn boblogaidd dros ben a phur anaml bydd rhai gwag yn codi. Dywedodd y Clerc wrth y Cyngor fod rhandir ar gael ac y byddent yn edrych ar y rhestr ac yn dyrannu'r rhandir i'r sawl a oedd wedi bod yn aros hiraf yn unol â gweithdrefn dyrannu rhandir y Cyngor. Roedd tad Cyngorydd D wedi bod yn aros am randir am bron i saith mlynedd. Aeth Cyngorydd D at y Clerc ar ôl y cyfarfod a gofyn am gael gweld y rhestr. Gwelodd fod un enw uwchben enw ei dad a bod hwnnw wedi bod yn disgwyl mis yn hirach. Gofynnodd Cyngorydd D i'r Clerc roi'r rhandir gwag i'w dad, dywedodd gan fod cymaint o amser wedi mynd heibio ers i'w dad a'r unigolyn arall wneud cais ei bod yn annhebygol y byddai'r unigolyn arall yn cwstyynu pwy oedd gyntaf, a beth bynnag ni fyddai'n anodd ail-deipio'r rhestr. Awgrymodd Cyngorydd D y byddai, yn gyfnewid am y ffafr hon, yn annog y Cyngor i edrych yn ffafriol ar yr elusen a awgrymwyd gan y Clerc wrth ystyried ble i ddyrannu'r arian a fyddai'n cael ei godi mewn diwrnod o hwyl a oedd yn cael ei gynnal y mis canlynol.

Datgelu gwybodaeth gyfrinachol

Gweler Paragraff 5(a)

Rhaid i chi beidio â datgelu gwybodaeth gyfrinachol na gwybodaeth y byddai'n rhesymol ystyried ei bod o natur gyfrinachol, ac eithrio yn unrhyw un o'r amgylchiadau canlynol:

- rydych wedi cael caniatâd y sawl sydd ag awdurdod i'w roi
- mae'r gyfraith yn mynnu eich bod yn gwneud hynny.

Mae'r Comisiynydd Gwybodaeth wedi cyhoeddi canllawiau defnyddiol am y Ddeddf Rhyddid Gwybodaeth a'r Ddeddf Diogelu Data, ac maent ar gael ar y wefan www.ico.gov.uk neu drwy ffonio 0303 123 1113. Fel cyngorydd cymuned, efallai byddwch yn cael gweld gwybodaeth sensitif, er enghraifft gwybodaeth fasnachol. Fel cyngorydd rhaid i chi gofio bod gennych swyddogaeth yr ymddiriedir ynddi a byddwch yn gweld bod aelodau'r cyhoedd yn rhoi gwybodaeth i chi y gellid ei hystyried yn wybodaeth gyfrinachol a dylech chi bob tro gadarnhau (a chael cytundeb ysgrifenedig pan fo'n bosibl) bod gennych chi'r hawl i ddatgelu gwybodaeth o'r fath cyn i chi wneud hynny. Yn gyffredinol, dylech chi ystyried materion a drafodir yn adrannau cyfrinachol cyfarfodydd (eitemau eithriedig) fel rhai cyfrinachol. Yn yr un modd, bydd cyngor cyfreithiol bron bob tro'n dod o dan fraint gyfreithiol ac ni ddylid ei ddatgelu.

Enghraifft

Cafodd Cyngorydd Cymuned S neges e-bost gan Gyngorydd arall (T) ynghylch cyflogi'r gofalwr. Roedd y neges e-bost wedi cael ei marcio fel un gyfrinachol. Roedd Cyngorydd S wedi datgelu'r neges e-bost honno i wraig y gofalwr, ac wedyn cafodd y wybodaeth yn y negeseuon e-bost ei defnyddio yn erbyn y Cyngor mewn gwrandawriad tribiwnlys a oedd yn ymwneud â chyflogaeth y gofalwr. Fe wnes i ddod i'r casgliad bod Cyngorydd S wedi torri paragraff 5(a) o'r Cod.

Rhwystro mynediad at wybodaeth

Gweler Paragraff 5(b)

Rhaid i chi beidio â rhwystro unrhyw un rhag cael gwybodaeth y mae ganddynt hawl i'w gweld yn ôl y gyfraith. Mae hyn yn cynnwys gwybodaeth o dan Ddeddf Rhyddid Gwybodaeth 2000 neu gopiâu o gofnodion, agendâu, adroddiadau a dogfennau eraill eich Cyngor y mae ganddynt hawl i'w gweld. I gael gwybod mwy am y mathau o wybodaeth y mae gan y cyhoedd hawl i'w gweld, cysylltwch â Swyddfa'r Comisiynydd Gwybodaeth drwy daro golwg ar www.ico.gov.uk neu drwy ffonio 0303 123 1113 neu os oes gennych chi ymholiadau penodol, dylech holi eich Swyddog Monitro neu eich Clerc.

Mae'n debygol y bydd unrhyw wybodaeth rydych chi'n ei chynhyrchu yn rhinwedd eich swyddogaeth yn rhwym wrth ofynion datgelu'r Ddeddf Rhyddid Gwybodaeth, ac efallai y bydd yn rhaid i'ch Cyngor ei rhyddhau er mwyn ymateb i gais. Os na fyddwch yn rhoi'r wybodaeth i'r Clerc ar gais, byddwch yn torri amodau'r Cod.

Mae angen i'ch Cyngor benderfynu a ddylid datgelu gwybodaeth ynteu a yw'n dod o dan eithriad. Hyd yn oed os ydych chi'n meddwl bod y wybodaeth sydd gennych wedi'i heithrio, rhaid i chi ei rhoi i'ch Clerc er mwyn i'r Cyngor allu gwneud penderfyniad. Yn ogystal â thorri amodau'r Cod, mae'n drosedd os caiff gwybodaeth ei dinistrio ar ôl cael cais Rhyddid Gwybodaeth.

Enghraifft

Roedd arweinydd cyngor sir wedi gwrthod rhoi llythyr i Swyddog Gwybodaeth y Cyngor a ysgrifennodd at Swyddfa Archwilio Cymru ar ran Pwyllgor Gwaith y Cyngor. O'r herwydd ni allai'r Cyngor ymateb yn briodol i gais Deddf Rhyddid Gwybodaeth a arweiniodd at wneud cwyn i swyddfa'r Comisiynydd Gwybodaeth. Roedd yr aelod yn parhau i wrthod datgelu'r llythyr er iddo gael cyngor clir a digamsyniol gan y Swyddog Gwybodaeth. Arweiniodd hyn at ganfyddiad croes gan Swyddfa'r Comisiynydd Gwybodaeth. Canfu'r Panel Dyfarnu fod yr aelod wedi torri paragraff 5(b) a 6(1)(a) (anfri) yng nghyswllt y mater hwn a materion cysylltiedig eraill. Erbyn i'r achos gael ei ystyried gan y Panel, roedd yr aelod wedi ymddiswyddo. Cafodd ei wahardd rhag dal swyddogaeth am 12 mis.

Anfri

Gweler Paragraff 6(1)(a)

Rhaid i chi beidio ag ymddwyn mewn ffordd y byddai'n rhesymol ystyried ei bod yn dwyn anfri ar eich swydd neu awdurdod unrhyw bryd. Fel aelod, ceir mwy o graffu ar eich gweithredoedd ac ar eich ymddygiad nag aelodau cyffredin o'r cyhoedd. Dylech gofio y gall eich gweithredoedd yn eich bywyd cyhoeddus a phreifat effeithio'n andwyol ar y Cyngor.

Gellir ystyried bod unrhyw ymddygiad amhriodol gan aelod yn dwyn anfri

Bydd ymddygiad anonest a thwyllodrus yn dwyn anfri ar y Cyngor, yn yr un modd ag ymddygiad sy'n arwain at euogfarn droseddol, yn enwedig os yw'n golygu ymddygiad anonest, bygythiol neu dreisgar, hyd yn oed os yw'r ymddygiad yn digwydd yn eich bywyd preifat. Gellir ystyried bod beirniadu'r Cyngor yn anghywir neu'n annheg yn gyhoeddus yn dwyn anfri ar y Cyngor. Gall negeseuon e-bost amhriodol at etholwyr neu negeseuon ar gyfryngau cymdeithasol ddwyn anfri ar swyddogaeth aelod.

Enghraifft

Roedd cynghorydd cymuned wedi bod yn sarhaus at berchennog siop a dau aelod o'i staff ac wedi ceisio cael disgownt ar rywbeth yr oedd yn ei brynu'n breifat drwy ddweud ei fod yn ei brynu ar ran y Cyngor Cymuned, a phan wrthodwyd ei gais am ddisgownt, gwnaeth fygythiadau yn erbyn y busnes. Canfu'r Panel Dyfarnu fod yr aelod wedi dwyn anfri ar swyddogaeth aelod a chafodd ei wahardd am 9 mis.

Enghraifft

Roedd aelod o gyngor bwrdeistref sirol a oedd yn ysgrifennu erthygl reolaidd ar gyfer cyhoeddiad misol lleol wedi sôn yn ei erthygl am ddamwain ffordd ddiweddar pan gafodd bachgen 10 oed ei anafu. Y sawl a oedd yn cwyno oedd mam y bachgen a gafodd ei anafu. Ar ôl cyhoeddi'r erthygl, ffoniodd y cynghorydd a ddywedodd ei bod wedi bod yn sarhaus tuag ato yn ystod yr alwad. Mewn negeseuon e-bost dilynol dywedodd y cynghorydd wrthi ei bod wedi "methu â chymryd unrhyw gyfrifoldeb dros ei phlentyn drwy ganiatáu iddo fynd allan ar ei ben ei hun" mai ei mab "nad oedd wedi cael gwybodaeth dda am reolau'r ffordd fawr" oedd ar fai a dywedodd "peidiwch chi â meiddio rhoi'r bai arna i am eich diffygion chi fel rhiant".

Penderfynwyd bod yr aelod wedi torri paragraff 4(b) (parch ac ystyriaeth) a 6(1)(a) (anfri). Cyfeiriwyd y mater at Banel Dyfarnu Cymru. Er bod yr aelod wedi dweud iddo ymddiheuro am ei ymddygiad, yr hyn a ddywedodd mewn gwirionedd oedd "Does gen i ddim i ymddiheuro amdano... Rwyf yn ymddiheuro os oeddwn, am ryw reswm, wedi achosi gofid i chi".

Penderfynodd y Panel fod yr aelod wedi torri paragraffau 4(b) (trin pobl eraill â pharch) a 6(1)(a) (anfri). Roedd y Panel wedi'i wahardd o'r blaen am 2 fis am anfon negeseuon e-bost amhriodol yn 2006. Cafod ei wahardd am 12 mis yng nghyswllt yr achosion hyn.

Rhoi gwybod am dorri amodau'r Cod

Gweler Paragraff 6(1)(c)

Os ydych chi'n credu'n rhesymol bod amodau'r Cod wedi cael eu torri, rhaid i chi roi gwybod i mi ac i'ch Swyddog Monitro. Er mwyn credu'n rhesymol bod amodau'r Cod wedi cael eu torri, bydd angen i chi gael tystiolaeth i gefnogi hyn. Os nad ydych chi'n siŵr a yw amodau'r Cod wedi cael eu torri ai peidio, dylech holi eich Swyddog Monitro ar y cyfle cyntaf. Os cafodd amodau'r Cod eu torri mewn modd technegol neu fach, neu os nad oes dim tystiolaeth glir bod amodau'r Cod wedi cael eu torri, efallai y bydd eich Swyddog Monitro'n dweud wrthych am y trothwy tebygol y byddaf yn ei osod. Serch hynny, fi sy'n gyfrifol am benderfynu a ddylid ymchwilio i achos o dorri amodau'r Cod ai peidio. Os oes unrhyw amheuaeth, dylid rhoi gwybod bob tro. Mae'n ddefnyddiol os gallwch fynegi pa elfen o'r Cod rydych yn credu sydd wedi ei thorri.

Wrth benderfynu a wyf am ymchwilio i gŵyn ynghylch a yw amodau'r Cod wedi cael eu torri ai peidio, byddaf yn defnyddio'r prawf dau gam rwyf wedi'i amlinellu ar dudalennau 6 a 7 uchod. Dylech wneud yn siŵr eich bod yn rhoi unrhyw dystiolaeth sydd gennych pan fyddwch yn cwyno, gan gynnwys cofnodion cyfarfodydd, gohebiaeth, nodiadau cyfoes neu negeseuon e-bost. Os oes unigolion eraill sydd yn dystion i'r honiad o dorri amodau'r Cod, dylech ddweud wrthym pwy ydynt. Mae'r ail bwynt yn arbennig o bwysig oherwydd os dim ond gair rhywun yn erbyn gair rhywun arall sydd gennyf, fel rheol nid yw'n bosibl i mi benderfynu bod amodau'r Cod wedi cael eu torri, ac os nad oes cadarnhad annibynnol, efallai na fydd yn bosibl i mi ddod i gasgliad sicr bod digon o dystiolaeth i warantu ymchwilio i'r mater.

I roi gwybod bod amodau'r Cod wedi cael eu torri, gallwch gysylltu â'm swyddfa ar **0845 6010987**, dros e-bost at holwch@ombwdsmon-cymru.org.uk neu drwy'r wefan yn www.ombwdsmon-cymru.org.uk Mae taflen arbennig am wneud cwynion am honiadau o dorri amodau'r Cod ar gael ar gais neu ar y wefan.

Cwynion blinderus

Gweler Paragraff 6(1)(d)

Rhaid i chi beidio â chwyno yn erbyn aelodau eraill, aelodau o staff na phobl sy'n gweithio ar ran y Cyngor os nad yw'r gŵyn yn seiliedig ar ffeithiau ac os yw wedi'i chymell gan falais (dymuniad i'w niweidio) neu gystadleuaeth wleidyddol. Yn anffodus, bu rhai achosion pan mae aelodau wedi ceisio cyflwyno cwynion am gystadleuwyr gyda'r bwriad o'u rhoi o dan anfantais, weithiau cyn etholiad, a lle nad oes dim tystiolaeth o dorri'r amodau neu mae'r dystiolaeth yn wan iawn. Yn y lle cyntaf rwyf yn credu y dylid ystyried ymddygiad o'r fath o dan broses datrys yn lleol yr awdurdod perthnasol os oes un ar gael.

Pan fydd manylion penodol cwynion o'r fath yn cael eu trosglwyddo i'r wasg a'r cyfryngau lleol, gall hyn wneud niwed i ymchwiliad a gall hyn ynddo'i hun hefyd olygu torri amodau'r Cod. Rhaid i chi roi gwybod i mi ac i'ch Swyddog Monitro am honiadau cadarn o dorri amodau'r Cod, nid i'r papur newydd nac i'r orsaf radio leol. Bydd y wasg yn rhoi sylw priodol i fusnes unrhyw wrandawiadau a'u canlyniadau, ac ni ddylai aelodau sy'n gwneud honiadau greu cyhoeddusrwydd cyn y rhain.

Ni ddylai aelodau ddefnyddio'r Cod i fynd ar drywydd eu gwahaniaethau gwleidyddol neu breifat. Dylech felly osgoi gwneud cwynion nad oes ganddynt ddim neu ddim llawer o sylwedd (cwynion gwamal) sydd â'r bwriad yn bennaf o wylltio'r sawl y gwnaed yn ei erbyn. Yn y gorffennol, mae fy rhagflaenydd wedi gorfod gohebu â Chlerc cyngor ynghylch pryderon y ddwy ochr am nifer y cwynion oedd yn dod i law o ran yr aelodau. Fel y dywedwyd yn flaenorol, ers i mi gychwyn ar fy swydd, rwyf finnau hefyd wedi bod yn pryderu am nifer y cwynion lefel isel sy'n dal i ddod i law gan aelodau. Er ei bod yn ymddangos bod y cwynion hyn wedi cael eu cyflwyno gan nifer fach o aelodau, gallant greu argraff negyddol o'r aelodau a'r cynghorau hynny a niweidio ffydd y cyhoedd yn ein haelodau etholedig yn gyffredinol. Pan mae'n dod yn amlwg bod cwynion aelod yn erbyn aelod yn cael eu hailadrodd i fy swyddfa i, byddwn yn annog y cynghorau hynny i ystyried y diwylliant sydd wedi arwain at y cwynion hyn a sut byddai modd newid ymddygiad i osgoi cwynion o'r fath.

Os byddaf yn gweld tystiolaeth sy'n awgrymu bod cwyn wedi'i gwneud i'm swyddfa nad yw'n seiliedig ar ffeithiau a'i bod wedi'i chymhell gan falais neu gystadleuaeth wleidyddol, byddaf yn ystyried bod hyn yn fater difrifol ac mae'n bosibl y byddaf yn ymchwilio i'r sefyllfa. Mae gwneud cwynion blinderus, maleisus neu wamal yn mynd yn groes i'r paragraff hwn ond mae'n bosibl hefyd ei fod yn mynd yn groes i'ch dyletswyddau eraill o dan y Cod, fel y gofyniad i beidio â dwyn anfri ar eich statws fel cynghorydd neu beidio â defnyddio eich safle mewn modd amhriodol.

Cofiwch fod y Cod ond yn berthnasol i'r rheini sydd wedi cael eu hethol, eu cyfethol neu eu penodi fel arall i gorff a ddaw o dan y Cod. Nid yw'n berthnasol i aelodau o'r cyhoedd. Er fy mod yn gwerthfawrogi ei bod yn gallu bod yn rhwystredig os bydd aelod o'r cyhoedd yn cwyno amdanoch chi droeon a'ch bod chi yn credu bod hynny'n flinderus neu'n wamal, rhaid i mi ystyried pob cwyn yn ôl ei rhinwedd ei hun. Fodd bynnag, mae'n debyg na fyddai cwynion o'r fath yn pasio'r prawf dau gam ac yn arwain at ymchwiliad.

Cydweithredu ag ymchwiliadau

Gweler Paragraff 6(2)

Rhaid i chi gydweithredu ag unrhyw ymchwiliad pan fydd yn cael ei gynnal gennyf fi neu gan eich Swyddog Monitro yn defnyddio ein pwerau statudol. Mae peidio â gwneud hynny'n torri amodau'r Cod. Mae hyn yn golygu y dylech ymateb yn brydlon i bob gohebiaeth a galwad ffôn, sicrhau eich bod ar gael ar gyfer cyfweiliadau os oes angen a darparu copïau o unrhyw ddogfennau y gofynnir amdanynt. Byddai'n fuddiol pe gallech nodi unrhyw bryderon a allai fod gennych yn ystod yr ymchwiliad fel bod modd eu datrys yn ddi-oed. Bydd fy swyddfa a'ch Swyddog Monitro yn rhoi ystyriaeth rhesymol i unrhyw bwysau brys rydych chi'n eu hwynebu ac unrhyw drefniadau a wnaed o'r blaen, er enghraifft, ar gyfer gwyliau. Fodd bynnag, byddant yn disgwyl i chi flaenoriaethu eu hymchwiliadau, er mwyn osgoi llusgo materion yn ddiangen. Mae'r gofyniad i gydweithredu ag ymchwiliad yn berthnasol p'un ai a ydych yn dyst neu'n destun yr ymchwiliad.

Rwyf wedi dod i wybod am enghreifftiau o aelodau wedi'u cyhuddo o dorri amodau'r Cod yn ceisio rhoi pwysau ar yr unigolion sydd wedi cyflwyno'r gŵyn neu ar dystion eraill. Ystyriaf ymddygiad o'r fath yn hollol annerbyniol. Rhaid i chi beidio â brawychu na cheisio brawychu unrhyw un sydd, neu sy'n debygol o fod, yn achwynydd, yn dyst, neu'n ymwneud â gweinyddu unrhyw ymchwiliad neu achos sy'n ymwneud â methu cydymffurfio â'r Cod.

Ni waeth faint rydych chi'n pryderu am honiadau eich bod chi neu gynghorydd arall wedi methu cydymffurfio â'r Cod, ni ddylech ar unrhyw gyfrif fwlio, brawychu neu geisio brawychu unrhyw un sy'n ymwneud â'r ymchwiliad neu'r gwrandawriad. Hyd yn oed os nad ydych chi wedi torri amodau'r Cod, cewch ddweud eich dweud yn ystod unrhyw wrandawriad neu ymchwiliad annibynnol, a dylech ganiatáu i'r prosesau hyn ddilyn eu trywydd naturiol.

Os ydych chi'n brawychu tyst mewn ymchwiliad am eich ymddygiad, er enghraifft, efallai y byddwch yn destun cwyn arall oherwydd i chi fynd yn groes i baragraff 4(c) o'r Cod ynghylch bwlio neu harasio, er enghraifft, neu baragraff 6(1)(a) ynghylch dwyn anfri ar y swyddogaeth o fod yn aelod.

Defnyddio eich safle'n amhriodol

Gweler Paragraff 7(a)

Rhaid i chi beidio â defnyddio na cheisio defnyddio eich safle'n amhriodol i roi mantais neu anfantais i chi'ch hun nac i unrhyw un arall. **Mae'r paragraff hwn yn berthnasol bob amser** ac nid dim ond pan rydych yn cyflawni eich dyletswyddau fel aelod. Ni ddylech ddefnyddio na cheisio defnyddio eich swyddogaeth gyhoeddus ychwaith er eich budd neu eich colled eich hun na budd na cholled eraill. Er enghraifft, byddai eich ymddygiad yn amhriodol pe byddech yn ceisio hyrwyddo eich buddiannau preifat eich hun drwy eich safle fel aelod. Mae hyn hefyd yn berthnasol os ydych yn defnyddio eich swydd i wella eich lles ar draul pobl eraill.

Mae angen i aelodau sy'n berchen ar dir, neu sydd â chysylltiad personol agos â phobl sy'n berchen ar dir, fod yn arbennig o ofalus yng nghyswllt materion cynllunio. Os oes gennych unrhyw amheuaeth, dylech ofyn am gyngor. Mae hyn yr un mor berthnasol i aelodau cynghorau cymuned pan ymgynghorir â'ch Cyngor ynghylch materion sy'n ymwneud â chynllunio. Yn yr un modd, er ei bod yn rhesymol disgwyl i aelodau helpu etholwyr i wneud cais i'r Cyngor, er enghraifft, ar gyfer tai, mae'n gwbl amhriodol ceisio dylanwadu ar y penderfyniad a wneir gan y swyddogion.

Mae darpariaethau Deddf Llwgrwobrwyo 2010 yn berthnasol i aelodau sy'n cyflawni eu dyletswyddau cyhoeddus. Os ceir aelod yn euog o drosedd o dan y Ddeddf hon, mae'n debyg y bydd hefyd wedi defnyddio ei safle'n amhriodol (gan dorri paragraff 7(a)) ac wedi dwyn anfri ar swyddogaeth aelod neu ar ei awdurdod gan dorri paragraffau 6(1)(a). Os caf unrhyw gŵyn sy'n ymwneud ag ymddygiad a all fod yn drosedd, yna rwyf yn debyg o gyfeirio'r mater at yr heddlu.

Enghraifft

Roedd Cynghorydd D yn 'gydlynnydd ar y cyd' ar grŵp cymunedol. Ni ddywedodd Cynghorydd D wrth y Cyngor am ei swyddogaeth yn y grŵp hwn. Cymerodd ran mewn ystyriaethau a phleidleisiodd ar y penderfyniad i negodi les newydd yng nghyswllt gweithdy a oedd yn cael ei ddefnyddio gan y grŵp cymunedol hwn. Daeth pwyllgor safonau i'r casgliad ei bod wedi defnyddio ei safle ar y Cyngor yn amhriodol gan fod y penderfyniad roedd hi wedi pleidleisio arno wedi bod o fudd i'r grŵp a'i bod yn amlwg bod ganddi fuddiant yn y grŵp hwnnw ac nad oedd wedi datgelu hynny i'r Cyngor. Penderfynwyd ei bod wedi torri paragraff 7(a) o'r Cod, a chafodd ei gwahardd rhag gweithredu fel cynghorydd am bedair wythnos.

Adnoddau'r awdurdod

Gweler Paragraff 7(b)

Dim ond yn unol â'i ofynion y cewch chi ddefnyddio adnoddau'r Cyngor neu awdurdodi pobl eraill i wneud hynny. **Mae'r paragraff hwn yn berthnasol bob amser.** Pan fydd eich Cyngor yn rhoi adnoddau i chi (er enghraifft ffôn, cyfrifiadur a chyfleusterau TG eraill), dim ond ar gyfer cyflawni gwaith y Cyngor ac unrhyw weithgarwch arall y mae eich Cyngor wedi eich awdurdodi i'w defnyddio ar eu cyfer y cewch chi ddefnyddio'r rhain.

Rhaid i chi fod yn gyfarwydd â'r rheolau ynghylch defnyddio'r adnoddau hyn a wnaed gan eich Cyngor. Mae methu cydymffurfio â rheolau eich Cyngor yn debygol o olygu eich bod wedi torri amodau'r Cod. Os byddwch chi'n awdurdodi rhywun (er enghraifft aelod o'ch teulu) i ddefnyddio adnoddau eich Cyngor, rhaid i chi ofalu bod rheolau eich Cyngor yn caniatáu hyn.

Defnyddio adnoddau at ddibenion priodol yn unig

Gweler Paragraffau 7(b)(v) a 7(b)(vi)

Rhaid i chi wneud yn siŵr mai dim ond at ddibenion priodol rydych chi'n defnyddio adnoddau'r Cyngor. Nid yw'n briodol defnyddio'r adnoddau at ddibenion gwleidyddol, gan gynnwys dibenion pleidiau gwleidyddol, nac awdurdodi pobl eraill i'w defnyddio yn y fath fodd. Wrth ddefnyddio adnoddau'r Cyngor, os yw'n berthnasol rhaid i chi ystyried unrhyw ganllawiau a gyhoeddwyd gan eich Cyngor.

Enghraifft

Roedd un o aelodau cyngor sir wedi torri amodau'r Cod am ddefnyddio ei offer cyfrifiadurol, a oedd yn eiddo i'r Cyngor, yn amhriodol at ddibenion preifat drwy lawrlwytho delweddu pornograffig amhriodol o oedolion ac anfon nifer o lythyrau at bapur newydd lleol, gan honni mai aelodau o'r cyhoedd oedd yn eu hanfon. Canfu'r Panel Dyfarnu fod yr aelod wedi camddefnyddio offer y cyngor a'i fod wedi torri amodau'r Cod ac wedi dwyn anfri ar swyddogaeth aelod. Cafodd ei anghymwysu am 2 flynedd a 6 mis rhag bod, na dod, yn aelod o awdurdod lleol.

Gwneud penderfyniadau'n wrthrychol

Gweler Paragraff 8(a)

Wrth gymryd rhan yng nghyfarfodydd eich Cyngor, neu wrth wneud penderfyniadau ynghylch busnes y Cyngor, rhaid i chi wneud hynny â meddwl agored ac yn wrthrychol. Yn ystod y broses penderfynu rhaid i chi weithredu'n deg ac ystyried budd y cyhoedd yn briodol.

Mae'r rhan fwyaf o'r penderfyniadau sy'n cael eu gwneud gan gyngor cymuned yn ymwneud â materion lleol ac ariannu prosiectau lleol. Er bod faint o arian sy'n cael ei wario'n llai nag ar lefel sirol, rhaid i'r holl benderfyniadau gael eu gwneud ar sail y ffeithiau sydd o'ch blaen chi, a rhaid i chi beidio â phenderfynu ymlaen llaw i'r graddau eich bod yn hollol anfodlon ystyried yr holl dystiolaeth a chyngor a gewch chi. Rhagderfyniad yw'r enw ar fod â meddwl hollol gaeedig. Mae gennych hawl i fod â safbwynt ymlaen llaw ynghylch mater penodol cyn cyfarfod (rhagdueddiad) ar yr amod eich bod yn cadw meddwl agored a'ch bod yn fodlon ystyried rhinweddau'r holl ddadleuon a phwyntiau a wneir ynghylch y mater a drafodir cyn i chi wneud penderfyniad.

Mae rhagderfyniad ar y llaw arall yn golygu eich bod, yn amlwg, wedi penderfynu ar eich gweithredoedd cyn y cyfarfod ac yn gwbl amharod i ystyried y dystiolaeth a'r dadleuon a gyflwynir ar y mater hwnnw yn ystod y cyfarfod. Gallai rhagderfyniad wneud y penderfyniad yn annilys, a gallai hefyd olygu eich bod yn torri amodau'r Cod.

Ystyried cyngor a roddir i chi a rhoi rhesymau

Gweler Paragraff 8(b)

Rhaid i chi ystyried yr holl gyngor a gewch gan eich Clerc. Fel rheol y Clerc yw'r Swyddog Priodol hefyd ac mae ei rôl yn cynnwys ymchwilio i'r polisi, y canllawiau a'r ddeddfwriaeth sy'n berthnasol i'r cyngor sy'n cael ei roi wrth wneud penderfyniadau.

Mae cael cyngor mor gynnar ag sy'n bosibl bob amser yn ddefnyddiol. Os gallwch chi, gofynnwch am gyngor mewn da bryd cyn cyfarfod, yn hytrach nag yn y cyfarfod neu yn union cyn iddo ddechrau. Gwnewch yn siŵr eich bod yn rhoi'r holl wybodaeth angenrheidiol i'r Clerc wrth iddo roi cyngor i chi.

Os ydych chi'n gofyn am gyngor, neu os rhoddir cyngor i chi, er enghraifft ynghylch a ddylech chi gofrestru buddiant personol, dylech ystyried y cyngor hwn cyn i chi benderfynu. Gallai peidio â gwneud hynny olygu eich bod yn torri amodau'r Cod.

Fel mater o arfer da, pan fyddwch yn anghytuno ag argymhellion y Clerc wrth wneud penderfyniad, dylech chi roi rhesymau clir dros eich penderfyniad. Os byddwch yn penderfynu pleidleisio mewn ffordd sy'n mynd yn groes i gyngor y Clerc, dylech sicrhau bod eich rhesymau dros wneud hynny'n cael eu cofnodi yn y cofnodion perthnasol.

Treuliau

Gweler Paragraff 9(a)

Mae angen i chi ddilyn y gyfraith a gofynion eich Cyngor wrth hawlio treuliau a lwfansau. Os oes gennych chi unrhyw amheuaeth ynghylch eich hawliau, neu'r ffordd briodol o hawlio, dylech ofyn i'ch Clerc am gyngor. Mae angen i chi gadw cofnodion priodol o wariant wedi'u hategu gan dderbynebaw pan fydd hynny'n briodol, er mwyn i chi allu cyflwyno tystiolaeth briodol o'ch hawliadau. Hyd yn oed os nad yw cynllun penodol yn mynnu eich bod yn cyflwyno derbynebaw, fe'ch cynghorir yn gryf i gadw'r rhain er mwyn i chi allu profi faint rydych chi wedi'i wario ar yr eitemau rydych chi'n hawlio amdanynt.

Rhoddion a lletygarwch

Gweler Paragraff 9(b)

Mae'n bwysig nad ydych chi'n derbyn unrhyw roddion na lletygarwch i chi eich hun, nac ar ran pobl eraill, a fyddai'n eich rhoi chi o dan rwymedigaethau neu'n ymddangos i wneud hynny. Gellid ystyried bod derbyn rhoddion neu letygarwch o'r fath yn tansilio eich gallu i fod yn wrthrychol pan fyddwch yn gwneud penderfyniadau neu'n cyflawni gwaith eich Cyngor. Mae hyn hefyd yn wir am unrhyw wasanaethau neu roddion ymarferol.

Nid yw hyn yn eich atal rhag mynd i ddigwyddiadau swyddogol fel derbyniadau dinesig neu giniawau gwaith pan fydd y rhain yn cael eu hawdurdodi gan eich Cyngor

3. Buddiant personol a buddiant sy'n rhagfarnu

Mae elfennau'r Cod sy'n berthnasol i fuddiannau personol a buddiannau sy'n rhagfarnu yn arwain at nifer o gwestiynau gan aelodau. Eu bwriad yw diogelu egwyddorion anhunanoldeb a gwrthrychedd. Eu nod yw rhoi hyder i'r cyhoedd bod penderfyniadau'n cael eu gwneud er budd gorau iddynt hwy, nid er budd gorau aelodau awdurdodau neu bobl mae ganddynt gysylltiad personol agos â nhw.

Mae buddiannau personol yn ymwneud â materion lle mae gennych chi, neu rywun mae gennych gysylltiad personol agos â nhw, rhyw gyswllt â mater sy'n cael ei drafod. Gall y buddiannau hyn fod yn rhai sy'n rhagfarnu pan allai arsyllwr annibynnol gwybodus ddod i'r casgliad y byddai'r buddiant yn dylanwadu ar eich pleidlais, neu ar eich penderfyniad.

Yn fy mhrofiad i, y gwahaniaeth rhwng buddiant personol a buddiant sy'n rhagfarnu, a pha gam y dylai aelod ei gymryd yn dibynnu ar natur y buddiant, sy'n achosi'r anhawster mwyaf i aelodau.

Bwriad y paragraffau isod yw cynnig canllawiau ar gyfer hyn. Os oes gennych chi unrhyw amheuaeth ynghylch a oes gennych chi fuddiant personol neu fuddiant sy'n rhagfarnu, ac, os oes, beth y mae angen i chi ei wneud, byddwn yn argymhell yn gryf y dylech chi ofyn i'ch Clerc am gyngor. Fodd bynnag, chi fydd yn dal yn penderfynu pa gam y dylid ei gymryd.

I'ch helpu gyda hyn, rwyf wedi amgáu siart llif ar gyfer y canllawiau hyn. Mae'r siart llif yn seiliedig ar ddogfen a baratowyd gan Gyngor Bwrdeistref Sirol Rhondda Cynon Taf, a bydd yn eich helpu i ystyried y cwestiynau y dylech ofyn i chi'ch hun wrth benderfynu a oes gennych chi fuddiant. Dim ond enghraifft yw'r siart llif, ac nid yw'n derfynol.

Mae canllawiau ar gofrestru buddiannau ar gael yn Adran 4.

Buddiannau personol

Gweler Paragraff 10

Wrth i chi gyflawni eich dyletswyddau, bydd angen i chi benderfynu a oes gennych chi fuddiant personol, ac os felly, a oes angen i chi ei ddatgelu. Mae'r rhan fwyaf o aelodau'n gwybod bod angen i chi ddatgelu buddiannau personol mewn cyfarfodydd, ond fel y byddwch yn darllen isod, bydd angen i chi wneud hynny ar adegau eraill hefyd, er enghraifft wrth siarad â'r Clerc ynghylch y mater o dan sylw.

Oes gennych chi gyswllt neu gysylltiad agos â'r eitem o dan sylw?

Isod, gwelir rhai cwestiynau y dylech eu gofyn wrth benderfynu a oes gennych chi fuddiant.

Oes gennyf fi fuddiant personol?

Mae gennych chi fuddiant personol yn unrhyw ran o fusnes eich Cyngor, gan gynnwys wrth wneud penderfyniadau, pan fydd hwnnw'n ymwneud â'r canlynol neu'n debygol o effeithio ar y canlynol:

1. eich swydd neu eich busnes
2. eich cyflogwr, neu unrhyw ffyrn lle rydych chi'n bartner neu'n gyfarwyddwr sy'n cael tâl
3. unrhyw un sydd wedi talu am gostau eich etholiad neu'ch treuliau fel aelod
4. unrhyw gwmni y mae gennych gyfranddaliadau ynddo gyda gwerth nominal dros £25,000 neu pan mae eich daliad dros 1% o gyfanswm y cyfalaf cyfrannau a gyhoeddwyd sydd ag eiddo neu dir yn ardal eich Cyngor
5. unrhyw gontract mae'ch Cyngor yn ei lunio â chwmni rydych chi'n bartner ynddo, yn gyfarwyddwr sy'n cael tâl neu mae gennych gyfranddaliadau ynddo fel y disgrifir yn 4
6. unrhyw dir mae gennych fuddiant ynddo ac sydd yn ardal eich Cyngor (mae hyn yn arbennig o bwysig ym mhob mater cynllunio gan gynnwys cynlluniau strategol)
7. unrhyw dir a osodir gan eich Cyngor i gwmni rydych chi'n bartner ynddo, yn gyfarwyddwr sy'n cael tâl neu gorff fel y nodir yn 4
8. unrhyw gorff rydych chi wedi cael eich ethol, eich penodi neu eich enwebu iddo gan eich Cyngor
9. unrhyw:
 - awdurdod neu gorff cyhoeddus sy'n arfer swyddogaethau cyhoeddus eu natur
 - cwmni, cymdeithas ddiwydiannol a darbodus, elusen neu gorff a gyfarwyddir at ddibenion elusennol
 - corff â'i brif rôl yw dylanwadu ar bolisiau neu farn gyhoeddus
 - undeb llafur neu gymdeithas broffesiynol
 - clwb neu gymdeithas breifat sy'n gweithredu yn ardal eich Cyngor rydych yn aelod ohono neu lle mae gennych safle o reolaeth gyffredinol, neu
10. unrhyw dir yn ardal eich Cyngor y mae gennych drwydded i'w feddiannu am o leiaf 28 diwrnod.

Mae bob amser yn fwy diogel datgan buddiant, fodd bynnag, holwch eich Clerc neu'ch Swyddog Monitro os oes gennych chi unrhyw amheuaeth.

Materion sy'n effeithio ar eich lles neu eich sefyllfa ariannol

Os gellir gweld bod penderfyniad yn effeithio ar eich lles neu eich sefyllfa ariannol chi neu les neu sefyllfa ariannol unrhyw un sy'n byw gyda chi neu rywun y mae gennych gysylltiad personol agos â nhw, yn fwy na phobl eraill yn ardal eich Cyngor, mae gennych chi fuddiant personol. Mae enghreifftiau o benderfyniadau o'r math hwn yn cynnwys materion amlwg fel dyfarnu contractau i gwmni eich partner ond hefyd faterion ynghylch lleoliad datblygiadau, lle gallai wneud gwahaniaeth mawr i le rydych chi neu bobl mae gennych gysylltiad agos â nhw yn byw. Mae enghreifftiau wedi cynnwys lleoliad meysydd chwarae, lle mae aelodau etholedig wedi'u gwrthwynebu ger eu tai oherwydd materion sy'n ymwneud â sŵn.

Beth yw “corff sy’n arfer swyddogaethau o natur gyhoeddus”?

Mae’r ymadrodd “corff sy’n arfer swyddogaethau o natur gyhoeddus” wedi cael ei ddehongli’n eang gan y llysoedd at nifer o ddibenion gwahanol. Er nad yw’n bosibl creu rhestr derfynol o gyrff o’r fath, dyma rai o’r meini prafw i’w hystyried wrth benderfynu a yw corff yn diwallu’r diffiniad hwnnw ai peidio:

- A yw’r corff hwnnw’n cyflawni gwasanaeth cyhoeddus?
- A yw’r swyddogaeth yn cael ei arfer o dan ddeddfwriaeth neu yn ôl rhyw bŵer statudol?
- A oes modd adolygu’r corff yn farnwrol?

Wrth gynnal busnes cyngor cymuned mae’n debyg y byddwch chi’n gweithredu ar gorff sy’n arfer swyddogaethau o natur gyhoeddus. Efallai eich bod hefyd yn gwneud hyn os ydych wedi cael eich penodi i weithredu ar ran y Cyngor ar grŵp buddiant neu brosiect cymunedol.

Beth mae “effeithio ar les neu sefyllfa ariannol” yn ei olygu?

Mae modd disgrifio’r term ‘lles’ fel amod o fodlonrwydd a hapusrwydd. Mae unrhyw beth sy’n effeithio ar ansawdd eich bywyd, yn gadarnhaol neu’n negyddol, yn debygol o effeithio ar eich lles. Gall buddiant personol effeithio yn gadarnhaol ac yn negyddol arnoch chi neu ar bobl y mae gennych gysylltiad personol agos â nhw. Felly, os yw’n bosibl i chi neu’r bobl hynny ennill neu golli oherwydd mater sy’n cael ei ystyried, mae angen i chi ddatgan buddiant personol yn y naill sefyllfa a’r llall.

Beth yw’r diffiniad o rywun mae gennych chi gysylltiad personol agos â nhw?

Mae rhywun mae gennych chi gysylltiad personol agos â nhw yn cynnwys pobl fel ffrindiau agos, cydweithwyr mae gennych gysylltiadau arbennig o gryf â nhw, pobl rydych chi’n eu hadnabod yn dda drwy fusnes a pherthnasau agos. Nid yw’n golygu cydnabod achlysurol, perthnasau pell na phobl rydych ond yn dod i gysylltiad â nhw drwy eich rôl fel aelod neu eich gwaith yn y gymuned leol.

Gall rhywun mae gennych chi gysylltiad personol agos â nhw hefyd gynnwys rhywun rydych chi wedi cael anghydfod â nhw, neu lle gellir ystyried y byddech yn achosi anfantais iddynt. Er enghraifft, ni fyddai bod yn aelod o’r un clwb golff â rhywun arall ynndo’i hun yn golygu bod gennych chi gysylltiad personol agos â nhw, ond gallai bod yn bartner golff wythnosol iddynt olygu bod gennych chi gysylltiad personol agos â nhw. Os nad ydych chi’n siŵr, dylech chi holi eich Clerc neu’ch Swyddog Monitro.

Mae pobl mae gennych chi gysylltiad personol agos â nhw yn cynnwys ffrindiau, perthnasau, cydweithwyr, pobl rydych chi’n eu hadnabod yn dda drwy fusnes a phobl rydych chi wedi anghydweld â nhw

Aelodau sy’n gwisgo “dwy het”

Os ydych yn aelod o gyngor cymuned ac o gyngor sir, ni chewch eich atal rhag trafod yr un materion yn y ddau le. Er enghraifft, gallwch gymryd rhan mewn trafodaeth am gais cynllunio yr ymgynghorwyd â’ch Cyngor Cymuned yn ei gylch, a pharhau i gymryd rhan mewn penderfyniad ynghylch y cais os ydych yn eistedd ar Bwyllgor Cynllunio eich Cyngor Sir.

Os byddwch yn gwneud hyn, fe'ch cynghorir yn gryf i ddweud yng nghyfarfod y Cyngor Cymuned y byddech chi'n edrych ar y mater o'r newydd wrth ei ystyried yng nghyfarfod y Cyngor Sir, ac y byddech chi'n ystyried yr holl wybodaeth a chyngor a roddir i chi. Yn y Pwyllgor Cynllunio, dylech ddweud yn glir nad ydych yn rhwym wrth farn y Cyngor Cymuned. Mae'r cyngor ynghylch gwneud penderfyniadau gwrthrychol yng nghyd-destun paragraff 8(a) y Cod yn berthnasol yn y sefyllfa hon hefyd.

Yn amlwg, os yw'r cais yn un a gyflwynir gan y Cyngor Cymuned, yna byddai gennych fuddiant personol a buddiant sy'n rhagfarnu, a byddai'n ofynnol i chi ei ddatgan a thynnu'n ôl yn unol â'r canllawiau isod ynghylch "beth i'w wneud pan fydd gennych fuddiant sy'n rhagfarnu".

Enghraifft

Roedd Cyngorydd F wedi cymryd rhan mewn cyfarfod a oedd yn ystyried a ddylid cymeradwyo enwebiad yr achwynydd ar gyfer swydd llywodraethwr ysgol; roedd gŵr Cyngorydd F hefyd wedi gwneud cais am y swydd. Roedd y Panel Dyfarnu wedi penderfynu y dylai hi fod wedi datgan buddiant personol yn yr eitem oherwydd ei chysylltiad personol agos â'i gŵr, ond roedd hefyd o'r farn y bu hanes o elyniaeth tuag at yr aelod gan yr achwynydd a oedd wedi cael ei gofnodi'n gyhoeddus. Roedd ganddi hefyd fuddiant personol oherwydd ei chysylltiad personol agos â'r achwynydd.

Roedd elfen arall yn perthyn i'r gŵyn hon sef, ar ôl i'r achwynydd gwyno i mi ynghylch yr aelod, roedd yr aelod wedi eistedd ar Bwyllgor Safonau'r Cyngor pan roedd yn ystyried cwyn ar wahân gan yr achwynydd yn erbyn aelod arall. Roedd y Panel Dyfarnu o'r farn, yng ngoleuni'r berthynas elyniaethus rhwng yr aelod a'r achwynydd, y byddai wedi bod yn rhesymol credu bod cyfranegiad yr aelod yng ngwrandawriad y Pwyllgor Safonau yn effeithio ar les yr achwynydd oherwydd bod ganddi hawl i gael gwrandawriad teg a diduedd o'i chŵyn.

Beth os nad ydw i'n gwybod am fy muddiant personol?

Dim ond pan rydych chi'n ymwybodol neu pan fyddai'n rhesymol disgwyl i chi fod yn ymwybodol bod y buddiant personol hwnnw'n bodoli y mae'ch dyletswydd i ddatgan buddiant personol mewn cyfarfod yn berthnasol. Yn amlwg, nid oes disgwyl i chi ddatgan rhywbeth nad ydych yn ymwybodol ohono. Byddai'n anymarferol disgwyl i chi ymchwilio i gyflogaeth, buddiannau busnes a gweithgareddau eraill eich holl berthnasau a phawb mae gennych chi gysylltiad agos â nhw. Fodd bynnag, ni ddylech chi anwybyddu bodolaeth buddiannau y dylech chi, yng ngolwg arsylwr rhesymol a gwrthrychol, fod wedi bod yn ymwybodol ohonynt.

Beth i'w wneud pan fydd gennych fuddiant personol

Gweler Paragraff 11

Os byddwch yn penderfynu bod gennych fuddiant personol, rhaid i chi gymryd y camau canlynol cyn i'r mater gael ei drafod neu cyn gynted ag y daw'n amlwg i chi, ac eithrio mewn amgylchiadau cyfyngedig:

- Datgan bod gennych fuddiant personol a natur y buddiant hwnnw
 - mewn cyfarfodydd
 - wrth gyflwyno sylwadau ysgrifenedig (gan gynnwys negeseuon e-bost, ffacs ayb)
 - wrth wneud sylwadau ar lafar, hyd yn oed os yw eich buddiant ar y gofrestr buddiannau.
- Cadarnhau eich buddiant dros e-bost neu'n ysgrifenedig i'r swyddog o dan sylw ac i'r Clerc cyn pen 14 diwrnod
- Ystyried a oes gennych fuddiant sy'n rhagfarnu (gweler isod).

Os ydych chi wedi cytuno â'ch Clerc neu'ch Swyddog Monitro bod y wybodaeth am eich buddiant personol yn wybodaeth sensitif, dylech chi ddatgan bodolaeth buddiant personol, a chadarnhau bod y Clerc neu'r Swyddog Monitro wedi cytuno bod y wybodaeth o dan sylw yn sensitif. Mae'r adran isod yn cynnwys rhagor o wybodaeth am hyn.

Os ydych chi'n datgan buddiant personol, cewch aros yn y cyfarfod, siarad a phleidleisio ar y mater, **oni bai fod eich buddiant personol hefyd yn fuddiant sy'n rhagfarnu**. Mae'r adran nesaf yn amlinellu'r hyn sy'n fuddiant sy'n rhagfarnu.

Buddiannau sy'n rhagfarnu

Gweler Paragraff 12

Oes gennyf fi fuddiant sy'n rhagfarnu?

Bydd eich buddiant personol hefyd yn fuddiant sy'n rhagfarnu mewn mater os byddai'n rhesymol i aelod o'r cyhoedd, sy'n gwybod am y ffeithiau perthnasol, feddwl bod eich buddiant personol mor arwyddocaol ei fod yn debygol o liwio eich barn ynghylch budd y cyhoedd. Ceir eithriadau i hyn ym mharagraff 12(2) y Cod er ei bod yn annhebygol y bydd nifer o'r enghreifftiau'n berthnasol i fusnes sy'n cael ei gyflawni gan gyngor cymuned.

Beth sydd mor arwyddocaol ei fod yn debygol o liwio eich barn?

Pe byddai aelod rhesymol o'r cyhoedd sy'n gwybod yr holl ffeithiau perthnasol yn meddwl y gallai fod eich barn er budd y cyhoedd wedi'i ragfarnu, yna mae gennych fuddiant sy'n rhagfarnu. Mae hwn yn **brawf gwrthrychol**. Rhaid i chi benderfynu ar hyn - nid a fydddech yn gwneud y penderfyniad heb ragfarn, ond a ellid gweld eich bod yn gwneud hynny.

Ar ôl datgelu buddiant, cewch aros a chymryd rhan os nad yw eich buddiant yn un sy'n rhagfarnu

Peidiwch â gadael i'r hyn rydych chi'n credu ynddo ddylanwadu arnoch - meddyliwch beth fyddai aelod o'r cyhoedd yn ei feddwl

Rhaid i chi ofyn i chi'ch hun a fyddai **aelod o'r cyhoedd**, petai'n gwybod am yr holl ffeithiau perthnasol, yn meddwl bod eich buddiant personol mor arwyddocaol y byddai'n debygol o liwio eich barn. Mewn geiriau eraill, rhaid i'r buddiant ymddangos fel pe bai'n gallu niweidio neu amharu ar eich gallu i farnu budd y cyhoedd.

Fel rheol ni fyddai'r ffaith bod gennych chi wybodaeth leol, neu gysylltiadau â'r gymuned leol, yn ddigon i ddiwallu'r prawf. Rhaid cael rhyw ffactor a allai niweidio eich gallu i farnu budd y cyhoedd yn wrthrychol. Mae natur y mater hefyd yn bwysig, gan gynnwys a yw'n effeithio ar nifer fawr o bobl yn yr un modd ynteu a oes effaith benodol arnoch chi neu ar grŵp llai.

Rhaid cofio rhai egwyddorion cyffredinol wrth ddefnyddio'r prawf hwn. Dylech weithredu er budd y cyhoedd yn amlwg ac nid er budd unrhyw bobl mae gennych gysylltiad agos â nhw. Rydych chi'n gwarchod y pwrs cyhoeddus a budd y cyhoedd, a dylai eich ymddygiad a'ch penderfyniadau adlewyrchu'r cyfrifoldeb hwn.

Byddai gennych fuddiant sy'n rhagfarnu yn yr ystyriaeth a'r penderfyniad ynghylch a ddylid cefnogi cais cynllunio petai rhywun mae gennych chi gysylltiad personol agos â nhw (er enghraifft eich mab neu gyfaill agos) yn byw drws nesaf i'r safle o dan sylw. Y rheswm am hyn yw oherwydd ei bod yn debygol y byddai'r cais yn cael mwy o effaith ar y sawl mae gennych chi gysylltiad personol agos â nhw nag ar y rhan fwyaf o'r bobl sy'n byw yn ardal eich Cyngor, ac mae hyn yn golygu bod gennych fuddiant personol yn y mater. Mae bodolaeth y cyswllt personol agos yn golygu y byddai aelod rhesymol o'r cyhoedd yn gallu meddwl y byddai hyn yn llywio eich safbwynt o fudd y cyhoedd wrth ystyried y cais cynllunio. **Nid oes gwahaniaeth p'un ai a fyddai'n gwneud hynny ai peidio.**

Mewn achosion eraill, lle bu anghydfod rhyngoch chi ac unigolyn y byddai penderfyniad yn gallu bod o anfantais iddo, gallai aelod gwybodus rhesymol o'r cyhoedd gasglu y byddech yn tueddu i bleidleisio'n unol â hynny, boed hynny'n wir ai peidio.

Nid oes gan gynghorwyr cymuned fuddiant sy'n rhagfarnu mewn penderfyniadau a wneir gan eu Cyngor yng nghyswllt grantiau, benthyciadau neu gymorth ariannol arall i grwpiau cymunedol neu i fudiadau gwirfoddol pan nad yw'r gwerth dros £500. Ar ben hynny, ni fydd gan gynghorwyr cymuned sydd wedi'u penodi i'r grŵp cymunedol neu i'r mudiad gwirfoddol o dan sylw, e.e. i fwrdd neuadd gymunedol, gan eu Cyngor Cymuned ddim buddiant sy'n rhagfarnu mewn penderfyniadau a wneir gan eu Cyngor yng nghyswllt unrhyw grantiau, benthyciadau neu unrhyw gymorth ariannol arall. Ar y llaw arall, os ydych chi ar fwrdd o'r fath yn eich rhinwedd eich hun ac nad ydych wedi cael eich penodi gan eich Cyngor, bydd gennych fuddiant sy'n rhagfarnu.

Beth i'w wneud pan fydd gennych fuddiant sy'n rhagfarnu

Gweler Paragraff 14

Os ydych chi'n credu bod gennych chi fuddiant sy'n rhagfarnu ym musnes eich Cyngor, bydd rhaid i chi gymryd camau priodol.

Er hynny, hyd yn oed pan fydd gennych fuddiant sy'n rhagfarnu, mae'r Cod yn cefnogi eich rôl fel eiriolwr cymunedol ac yn eich galluogi, mewn rhai amgylchiadau, i gynrychioli eich cymuned ac i siarad am faterion sy'n bwysig i'r gymuned ac i chithau.

Pwynt allweddol

Os oes gennych chi fuddiant sy'n rhagfarnu mewn mater sy'n cael ei drafod mewn cyfarfod, ar ôl i chi ddatgan eich buddiant personol yn y mater, rhaid i chi adael yr ystafell (neu unrhyw lleoliad arall lle mae'r cyfarfod yn cael ei gynnal gan gynnwys, er enghraifft, lleoliad cyfarfod safle).

Mae hyn yn berthnasol oni bai fod aelodau'r cyhoedd yn cael cyflwyno sylwadau, rhoi tystiolaeth neu ateb cwestiynau am y mater, yn ôl hawl statudol neu fel arall. Os felly, cewch hefyd fod yn bresennol yn y cyfarfod i'r perwyl hwnnw. Fodd bynnag, rhaid i chi adael yr ystafell neu'r siambr ar unwaith ar ôl i'r cyfnod ar gyfer ystyried sylwadau ddod i ben, a chyn i unrhyw drafodaeth am yr eitem ddechrau, hyd yn oed os yw aelodau'r cyhoedd yn cael aros. Ni chewch aros yn yr oriel gyhoeddus i wyllo'r bleidlais ar y mater.

Ar ben hynny, **rhaid i chi beidio â dylanwadu ar benderfyniad y mae gennych fuddiant sy'n rhagfarnu ynddo.** Mae'r rheol hon yn debyg i'ch dyletswydd gyffredinol i beidio â defnyddio eich safle fel aelod yn amhriodol i roi mantais neu anfantais i chi'ch hun neu i roi mantais neu anfantais i rywun arall. Mae hyn yn golygu y dylech adael cyfarfodydd pan mae'r eitem yn cael ei thrafod, ac na ddylech ychwaith ysgrifennu na gwneud unrhyw sylwadau ar lafar ynghylch y mater.

Nid yw'r Cod yn rhoi hawl gyffredinol i chi siarad gerbron cyfarfod pan fydd gennych fuddiant sy'n rhagfarnu. Mae'r Cod yn ceisio sicrhau bod gan aelodau yr un hawliau ag aelodau cyffredin o'r cyhoedd i siarad ar faterion penodol mewn cyfarfodydd, er gwaethaf y ffaith bod ganddynt fuddiant sy'n rhagfarnu. Fel rheol, caiff yr hawliau hyn eu llywodraethu gan gyfansoddiad, rheolau gweithdrefn neu reolau sefydlog eich Cyngor, a gallech fod yn rhwym wrth amodau gan gynnwys terfynau amser neu'r ffaith mai dim ond yn ysgrifenedig y ceir cyflwyno sylwadau.

Pe byddai aelod cyffredin o'r cyhoedd yn cael siarad gerbron cyfarfod am eitem, dylech chi gael yr un cyfle. Byddwch yn cael gwneud sylwadau, ateb cwestiynau neu roi tystiolaeth, hyd yn oed os oes gennych fuddiant sy'n rhagfarnu yn yr eitem. Ni chewch gymryd rhan yn y drafodaeth na gwyllo'r bleidlais.

Pryd y bydd yn rhaid i mi adael lleoliad y cyfarfod?

Rhaid i chi adael ar unwaith pan ddaw'r cyfnod ar gyfer cyflwyno sylwadau, rhoi tystiolaeth neu ateb cwestiynau i ben, a chyn i unrhyw drafodaeth ddechrau.

Beth mae dylanwadu ar benderfyniad yn ei olygu?

Rhaid i chi beidio â chyflwyno dim sylwadau na chymryd rhan mewn penderfyniadau mae gennych chi fuddiant sy'n rhagfarnu ynddynt, ac eithrio pan mae gennych chi hawl i siarad fel y disgrifir uchod. Gallai eich presenoldeb yn unig gael ei ystyried fel ffactor a allai ddylanwadu ar y broses penderfynu.

Beth os nad yw'r cyhoedd yn cael siarad gerbron y cyfarfod am y mater?

Os nad yw aelod cyffredin o'r cyhoedd yn cael siarad am y mater, ni chewch chi wneud hynny os oes gennych fuddiant sy'n rhagfarnu. Rhaid i chi adael y man lle cynhelir y drafodaeth a rhaid i chi beidio â cheisio dylanwadu ar y drafodaeth mewn unrhyw ffordd.

Gall hyn fod yn wir, er enghraifft, pan fydd eich Cyngor yn trafod mater cyfrinachol mewn sesiwn gaeedig neu pan nad oes ganddo reolau gweithdrefn na rheolau sefydlog ar waith sy'n caniatáu i aelodau'r cyhoedd siarad yn un o gyfarfodydd eich Cyngor. Yn yr un modd â'r cyhoedd, ni chewch chi gymryd rhan os oes gennych fuddiant sy'n rhagfarnu. Fodd bynnag, pan fydd y cyhoedd yn cael eistedd yn yr oriel gyhoeddus i wyllo'r cyfarfod, **bydd yn rhaid i chi adael yr ystafell yn ystod y ddadl a'r bleidlais.**

Enghraifft

Roedd Cyngorydd R mewn gweithdy gyda'r Awdurdod Parc Lleol ynghylch ystyried tir i'w gynnwys yn y Cynllun Datblygu Lleol. Yn y gorffennol roedd Cyngorydd R wedi cyflwyno cais am gael cynnwys tir roedd yn berchen arno yn y Cynllun Datblygu Lleol. Roeddwn o'r farn bod gan Gyngorydd R fuddiant sy'n rhagfarnu yn yr eitem a oedd yn cael ei thrafod gan y gallai'r canlyniad gael effaith sylweddol ar ei eiddo a gallai effeithio ar ei les ariannol. Penderfynodd y Pwyllgor Safonau ei fod wedi torri paragraff 14(1)(a) y Cod drwy beidio â datgan buddiant a gadael yr ystafell yn ystod trafodaethau ynghylch yr ardal lle'r oedd ei dir ei hun.

Goddefebau

Os oes gennyf fuddiant sy'n rhagfarnu, a allaf gael goddefeb i ganiatáu i mi gymryd rhan yn y cyfarfod?

Gallwch wneud cais ysgrifenedig i Bwyllgor Safonau eich Cyngor Sir am oddefeb i siarad ac/neu bleidleisio ar fater neu fwy am un neu ragor o'r rhesymau canlynol:

- byddai o leiaf 50 y cant o aelodau'r Cyngor neu'r Pwyllgor yn cael eu hatal rhag cymryd rhan lawn mewn cyfarfod oherwydd buddiannau sy'n rhagfarnu
- mae natur eich buddiant o'r fath fodd na fyddai'r ffaith eich bod yn cymryd rhan yn niweidio hyder y cyhoedd
- mae eich buddiant yn gyffredin ymysg cyfran sylweddol o'r cyhoedd
- mae gennych rôl neu arbenigedd penodol a fyddai'n cyfiawnhau eich cyfranogiad

- mae'r busnes yn ymwneud â chyllid neu eiddo mudiad gwirfoddol ac rydych chi'n aelod o'i fwrdd neu ei bwyllgor yn eich rhinwedd eich hun ac nid oes gennych ddim buddiant arall, er yn yr enghraifft hon, ni fydd unrhyw oddefeb yn caniatáu i chi bleidleisio ar y mater, neu
- mae'r pwyllgor o'r farn y byddai eich cyfraniad er budd pobl yn ardal eich Cyngor a bod y pwyllgor yn hysbysu Gweinidogion Cymru cyn pen saith diwrnod.

Gallwch wneud cais am oddefeb yn unigol ac mewn rhai amgylchiadau, gallwch wneud ceisiadau ar y cyd pan fydd nifer o aelodau yn awyddus i gael goddefeb i siarad neu i bleidleisio ar yr un mater. Os bydd y Pwyllgor Safonau yn cymeradwyo eich cais, rhaid iddo roi'r oddefeb yn ysgrifenedig a chyn cynnal y cyfarfod. Os ydych yn awyddus i gael goddefeb, dylech wneud cais am un cyn gynted ag sy'n rhesymol bosibl.

Dim ond y Pwyllgor Safonau gaiff roi'r oddefeb a bydd yn gwneud hynny'n ôl ei ddisgresiwn. Bydd angen i'r Pwyllgor Safonau gydbwyso budd y cyhoedd mewn atal aelodau sydd â buddiannau sy'n rhagfarnu rhag cymryd rhan mewn penderfyniadau, yn erbyn budd y cyhoedd mewn gwneud penderfyniadau gan grŵp o aelodau'r Cyngor sy'n weddol gynrychioladol. Os na fydd cyngor neu bwyllgor yn gallu sicrhau cworwm am nad oedd modd rhoi goddefeb, gall hyn fod yn rheswm dros roi goddefeb.

Pan fydd gennych oddefeb, gallwch hefyd wneud sylwadau ysgrifenedig ond rhaid i chi roi manylion yr oddefeb mewn unrhyw ohebiaeth. Os ydych chi'n gwneud sylwadau llafar, naill ai'n bersonol neu dros y ffôn, rhaid i chi gyfeirio at yr oddefeb a chadarnhau hyn ar bapur cyn pen 14 diwrnod.

4. Cofrestru Buddiannau

Rhoddion a lletygarwch

Pwyntiau allweddol:

Rhaid i chi roi gwybod i'ch Clerc am unrhyw roddion neu letygarwch sydd werth mwy na'r swm a bennwyd gan eich Cyngor a gewch yng nghyswllt eich dyletswyddau swyddogol fel aelod, a ffynhonnell y rhodd neu'r lletygarwch.

Yn yr un modd â buddiannau eraill yn eich cofrestr buddiannau, gall fod gennych **fuddiant personol** mewn mater sy'n cael ei ystyried os yw'n debygol o effeithio ar unigolyn a roddodd rodd neu letygarwch i chi sydd wedi'i gofrestru. Os hynny yw'r achos, rhaid i chi ddatgan bodolaeth a natur y rhodd neu'r lletygarwch, y sawl a'i rhoddodd i chi, sut y mae'r busnes o dan sylw yn berthnasol i'r unigolyn hwnnw ac wedyn penderfynu a yw'r buddiant hwnnw hefyd yn **fuddiant sy'n rhagfarnu**. Mae hefyd yn arfer da darparu nodyn o unrhyw gynigion o roddion rydych wedi'u gwrthod.

A yw'r rhodd neu'r lletygarwch yn gysylltiedig â'm dyletswyddau swyddogol fel aelod?

Dylech ofyn i chi'ch hun, a fyddwn i wedi cael y rhodd hwn pe na bawn i ar y Cyngor? Os nad ydych chi'n siŵr o'r cymhelliant y tu ôl i rodd neu letygarwch, rwyf yn argymhell eich bod yn ei gofrestru neu'n siarad â'ch Clerc.

Nid oes angen i chi roi gwybod i'ch Clerc am unrhyw roddion a lletygarwch nad ydynt yn berthnasol i'ch rôl fel aelod, fel anrhegion Nadolig gan eich ffrindiau a'ch teulu, na rhoddion nad ydych chi'n eu derbyn. Fodd bynnag, dylech bob amser roi gwybod i'ch Clerc am unrhyw rodd neu letygarwch petai modd ei weld fel rhywbeth a roddwyd i chi oherwydd eich safle neu os yw eich Cyngor yn mynnu eich bod yn gwneud hynny.

Beth os nad wyf yn gwybod beth yw gwerth rhodd neu letygarwch?

Yn gyffredinol, os nad ydych chi'n siŵr beth yw gwerth rhodd neu letygarwch, dylech roi gwybod i'ch Clerc amdanynt, fel mater o arfer da ac yn unol ag egwyddorion bod yn agored ac yn atebol mewn bywyd cyhoeddus.

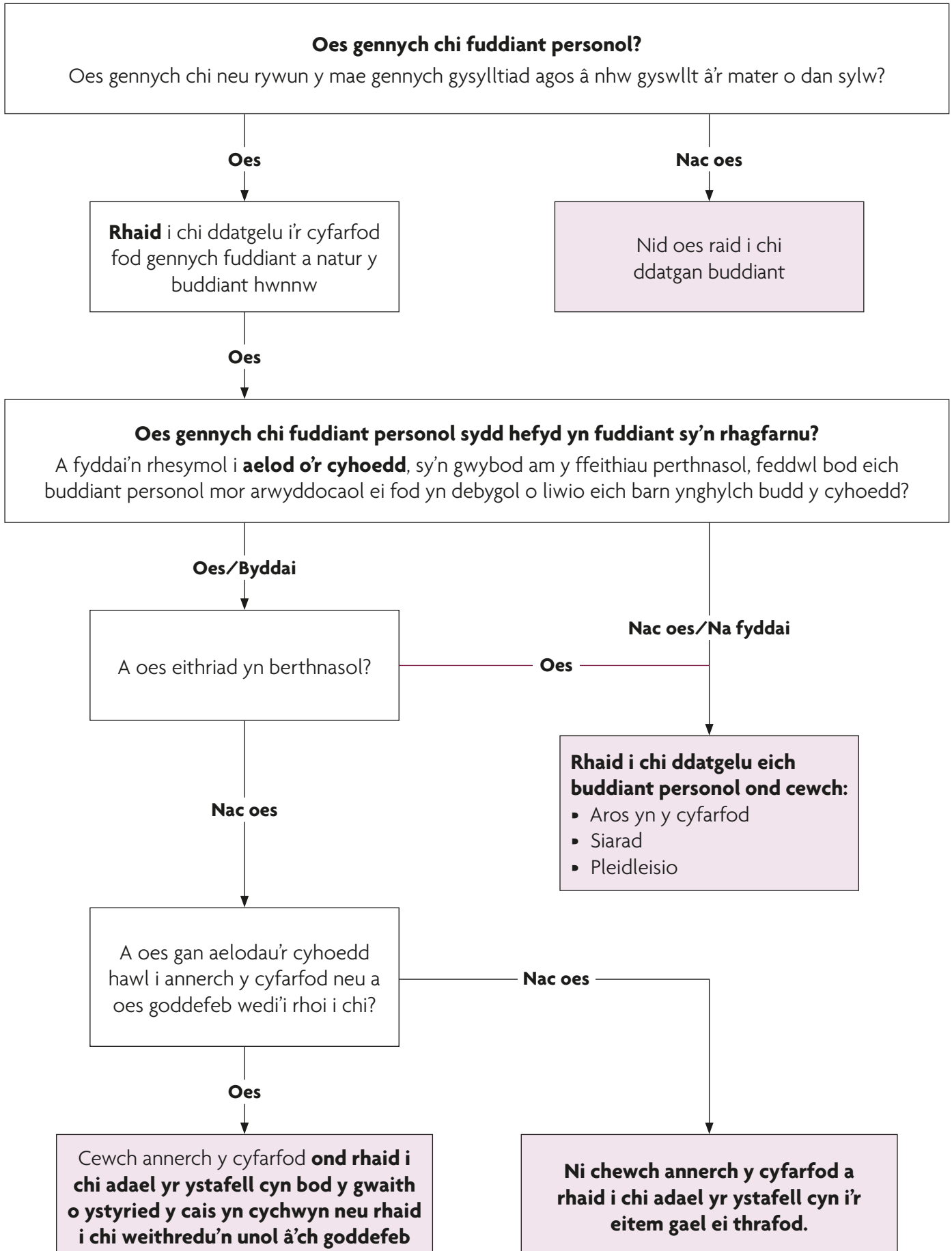
Efallai y bydd yn rhaid i chi amcangyfrif gwerth rhodd neu letygarwch. Hefyd, os ydych chi wedi cael nifer o roddion bach o'r un ffynhonnell dros gyfnod byr sydd, at ei gilydd, yn cyrraedd y gwerth a bennwyd gan eich Cyngor, dylech gofrestru hynny.

Mae'r Cod hefyd yn cyfeirio at fudd neu fantais faterol. Y ffordd o fesur hyn yw pe byddai arsyllwr annibynnol gwybodus yn gallu dod i'r casgliad y gellid gweld eich bod ar eich ennill o ganlyniad.

Atodiad 1

Datganiad o fuddiannau personol a buddiannau sy'n rhagfarnu

Cwestiynau i ofyn i chi'ch hun. Os nad ydych yn siŵr, holwch eich Clerc neu eich Swyddog Monitro.



Ombwdsmon Gwasanaethau Cyhoeddus Cymru

1 Ffordd yr Hen Gae

Pencoed

CF35 5LJ

Ffôn: 01656 641150

Ffacs: 01656 641199

E-bost: holwch@ombwdsmon-cymru.org.uk

Gwefan: www.ombwdsmon-cymru.org.uk

Trydar: @Ombwdsmon